

Муниципальное бюджетное дошкольное учреждение

Детский сад №80

Муниципального образования г. Новороссийск

ПАСПОРТ

**Детских игровых и спортивных
площадок**

г. Новороссийск

Полное наименование организации:

МУНИЦИПАЛЬНОЕ БЮДЖЕТНОЕ ДОШКОЛЬНОЕ УЧРЕЖДЕНИЕ
ДЕТСКИЙ САД №80
г. Новороссийск

Адрес: Краснодарский край, город Новороссийск, ул. Героев-Десантников ,
16

Год ввода в эксплуатацию: 1984 год

Площадь игровых площадок: 5029 кв.м

Техническая характеристика игровых площадок:

соответствует гигиеническим нормам и требованиям безопасности.

Цель: сохранение и укрепление здоровья детей (эмоционального,
физического, психического)

Задачи:

- 1.Повышение адаптационных возможностей организма с помощью различных форм работы.
- 2.Формирование положительного эмоционального настроения.
- 3.Создание условий для самостоятельной двигательной активности.
4. Развитие культуры движения.
- 5.Формирование потребности в физических упражнениях, гигиенических процедурах, здоровом образе жизни.

«Стелубазис»

ДСК-57 4675*1685*2530 мм

Для детей до 10 лет

ИАСПОРТ

Г 00.00.00.00 ПС

Станица Динская, Краснодарский край, Россия

1. Основные сведения об изделии

- 1.1. Номенклатурный код ДСК-57 4675*1685*2530 мм
- 1.2. Производитель ООО «Стелубазис», г. Динская
- 1.3. Дата выпуска 25 мая 2021 г. Кол-во изделий в упаковке 1 шт.
- 1.4. ДСК-57 4675*1685*2530 мм

предназначен для детей 10 лет и старше; устройство обеспечивает безопасное развитие ребенка, реализацию когнитивных навыков, развитие мелкой моторики и координации движений.

2. Основные технические данные

- 2.1. Размеры ДСК-57 4675*1685*2530 мм
- 2.2. Объем масса 510 кг

3. Комплектность

№	Обозначение	Наименование	Кол-во	Размеры	Материал	Примечание
1	Г 00.00.00.00	ДСК-57 4675*1685*2530 мм	1	ДСК-57 4675*1685*2530 мм	170	Материал: оцинкованный металл, массивные фанера

4. Соответствие о промаке ДСК-57 4675*1685*2530 мм требованиям ГОСТ 31188-2012 и другим нормам к эксплуатации.

Дата выпуска: 25 мая 2021 г.

М.П. ООО «Стелубазис»

Исполнитель: С. Сандалов

С. Сандалов

Объем: 510 кг

Материал: оцинкованный металл, массивные фанера

М.П. ООО «Стелубазис»

Исполнитель: С. Сандалов

С. Сандалов

Объем: 510 кг

Материал: оцинкованный металл, массивные фанера

Дата изготовления: _____

Срок эксплуатации: _____

Материал: оцинкованный металл, массивные фанера

М.П. ООО «Стелубазис»

Исполнитель: С. Сандалов

С. Сандалов

Объем: 510 кг

Материал: оцинкованный металл, массивные фанера

14. Интуитивная нагрузка и принцип формирования груза на основе интуитивной нагрузки. Интуитивная нагрузка формируется на основе интуитивной нагрузки. Интуитивная нагрузка формируется на основе интуитивной нагрузки.

17. Интуитивная нагрузка и принцип формирования груза на основе интуитивной нагрузки. Интуитивная нагрузка формируется на основе интуитивной нагрузки.

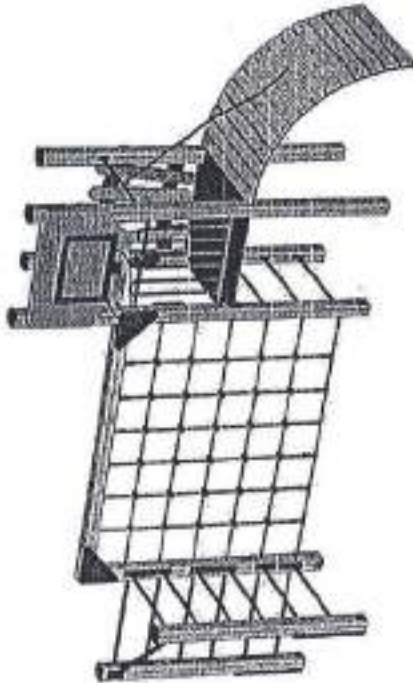
17.1. Регулируемая нагрузка. Регулируемая нагрузка формируется на основе интуитивной нагрузки.

17.2. Регулируемая нагрузка. Регулируемая нагрузка формируется на основе интуитивной нагрузки.

17.3. Регулируемая нагрузка. Регулируемая нагрузка формируется на основе интуитивной нагрузки.

18. Общий вид

19. Изображение



ДСС-47 3859*3069*2480 мм

наименование изделия обозначения

указано ОБЩЕСТВО С ОГРАНИЧЕННОЙ ОТВЕТСТВЕННОСТЬЮ «СтройСпец

технические требования, предоставляемому заказчику согласно требованиям нормативных документов

Дата изготовления _____ М.П. _____

Указанную прокладку _____ материал, фанель _____ асбестовый

7. Гарантийные обязательства

Предприятие гарантирует соответствие параметров ДСС-47 3859*3069*2480 мм требованиям ГОСТ Р 52118-2012 и ГОСТ Е 29105-2012 при соблюдении эксплуатантом (заказчиком) правил монтажа, эксплуатации, транспортирования и хранения.

Срок гарантии на изделие 36 мес. со дня вступления вступает в эксплуатацию (дату ввода).

При нарушении правил монтажа, эксплуатации, транспортирования и хранения обязательства по месту ответственности за выход из строя или повреждения изделия, за исключением случаев, указанных ниже.

8. Расширение

В случае обнаружения дефектов или поломки изделия изготовитель клиента в период гарантийного срока по вине изготовителя (заказчика) обязательства Акционерного общества «СтройСпец»:

- заменить изделие аналогичного качества, заводской комплектации и даты выпуска;
- дати получения, монтажа и ввода в эксплуатацию;
- общие сроки работы, %;
- оплата об изготовителе обязательства.

Детали, вышедшие из строя в период гарантии подлежат замене изготовителем клиента, должны быть сохранены до момента предоставления документов.

9. Состояние хранения

Дата	Состояние хранения	Должность, инициалы, фамилия и подпись ответственного лица
установлен на хранение	согласен в принципе	Условия хранения указаны

10. Состояние в эксплуатации и ремонтные работы при эксплуатации

Дата эксплуатации	Дата ремонта/работ	Наименование организации, производившей ремонтные работы (реквизиты/адрес)	Должность, инициалы, фамилия и подпись ответственного лица
-------------------	--------------------	----------------------------------------------------------------------------	------------------------------------------------------------

11. Учет надежности в эксплуатации

Дата ввода изделия в эксплуатацию	Характер (типичные проявления) неисправности	Время работы изделия с момента ввода в эксплуатацию, ч	Принятые меры по устранению неисправности	Должность, инициалы, фамилия и подпись ответственного лица	Примечание
-----------------------------------	----------------------------------------------	--------------------------------------------------------	-------------------------------------------	------------------------------------------------------------	------------

12. Учет надежности обслуживания

Дата	Замечания по техническому состоянию	Наименование производимой работы	Должность, инициалы, фамилия и подпись ответственного лица
------	-------------------------------------	----------------------------------	------------------------------------------------------------

Исполнительная часть изделия или изделия конструкции	Основание для проведения ремонта	Дата		Время работы до ремонта, ч	Наименование организации, производившей ремонтные работы	Должность, инициалы, фамилия и подпись ответственного лица
		После ввода в ремонт	Выход из ремонта			

14. Инструменты по монтажу

14.1. Монтаж ДСС-47 3859*3069*2480 мм может производиться при наличии инструментов или других приспособлений и приспособлений, позволяющих осуществлять монтаж изделия в соответствии с требованиями.

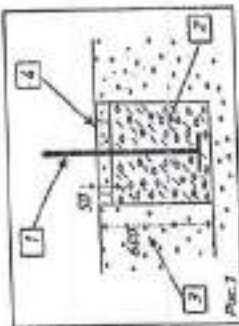
14.2. Указаны ДСС-47 3859*3069*2480 мм производятся на ровной площадке, свободной от каменных и других предметов. Размер площадки не менее 7000*5000мм.

14.3. Перед началом монтажа необходимо:

- изучить инструкцию;
- проверить комплектацию изделия согласно 2, 3, 4, 5, 6, 7, 8, 9, 10, 11, 12, 13, 14, 15, 16, 17, 18, 19, 20, 21, 22, 23, 24, 25, 26, 27, 28, 29, 30, 31, 32, 33, 34, 35, 36, 37, 38, 39, 40, 41, 42, 43, 44, 45, 46, 47, 48, 49, 50, 51, 52, 53, 54, 55, 56, 57, 58, 59, 60, 61, 62, 63, 64, 65, 66, 67, 68, 69, 70, 71, 72, 73, 74, 75, 76, 77, 78, 79, 80, 81, 82, 83, 84, 85, 86, 87, 88, 89, 90, 91, 92, 93, 94, 95, 96, 97, 98, 99, 100, 101, 102, 103, 104, 105, 106, 107, 108, 109, 110, 111, 112, 113, 114, 115, 116, 117, 118, 119, 120, 121, 122, 123, 124, 125, 126, 127, 128, 129, 130, 131, 132, 133, 134, 135, 136, 137, 138, 139, 140, 141, 142, 143, 144, 145, 146, 147, 148, 149, 150, 151, 152, 153, 154, 155, 156, 157, 158, 159, 160, 161, 162, 163, 164, 165, 166, 167, 168, 169, 170, 171, 172, 173, 174, 175, 176, 177, 178, 179, 180, 181, 182, 183, 184, 185, 186, 187, 188, 189, 190, 191, 192, 193, 194, 195, 196, 197, 198, 199, 200, 201, 202, 203, 204, 205, 206, 207, 208, 209, 210, 211, 212, 213, 214, 215, 216, 217, 218, 219, 220, 221, 222, 223, 224, 225, 226, 227, 228, 229, 230, 231, 232, 233, 234, 235, 236, 237, 238, 239, 240, 241, 242, 243, 244, 245, 246, 247, 248, 249, 250, 251, 252, 253, 254, 255, 256, 257, 258, 259, 260, 261, 262, 263, 264, 265, 266, 267, 268, 269, 270, 271, 272, 273, 274, 275, 276, 277, 278, 279, 280, 281, 282, 283, 284, 285, 286, 287, 288, 289, 290, 291, 292, 293, 294, 295, 296, 297, 298, 299, 300, 301, 302, 303, 304, 305, 306, 307, 308, 309, 310, 311, 312, 313, 314, 315, 316, 317, 318, 319, 320, 321, 322, 323, 324, 325, 326, 327, 328, 329, 330, 331, 332, 333, 334, 335, 336, 337, 338, 339, 340, 341, 342, 343, 344, 345, 346, 347, 348, 349, 350, 351, 352, 353, 354, 355, 356, 357, 358, 359, 360, 361, 362, 363, 364, 365, 366, 367, 368, 369, 370, 371, 372, 373, 374, 375, 376, 377, 378, 379, 380, 381, 382, 383, 384, 385, 386, 387, 388, 389, 390, 391, 392, 393, 394, 395, 396, 397, 398, 399, 400, 401, 402, 403, 404, 405, 406, 407, 408, 409, 410, 411, 412, 413, 414, 415, 416, 417, 418, 419, 420, 421, 422, 423, 424, 425, 426, 427, 428, 429, 430, 431, 432, 433, 434, 435, 436, 437, 438, 439, 440, 441, 442, 443, 444, 445, 446, 447, 448, 449, 450, 451, 452, 453, 454, 455, 456, 457, 458, 459, 460, 461, 462, 463, 464, 465, 466, 467, 468, 469, 470, 471, 472, 473, 474, 475, 476, 477, 478, 479, 480, 481, 482, 483, 484, 485, 486, 487, 488, 489, 490, 491, 492, 493, 494, 495, 496, 497, 498, 499, 500, 501, 502, 503, 504, 505, 506, 507, 508, 509, 510, 511, 512, 513, 514, 515, 516, 517, 518, 519, 520, 521, 522, 523, 524, 525, 526, 527, 528, 529, 530, 531, 532, 533, 534, 535, 536, 537, 538, 539, 540, 541, 542, 543, 544, 545, 546, 547, 548, 549, 550, 551, 552, 553, 554, 555, 556, 557, 558, 559, 560, 561, 562, 563, 564, 565, 566, 567, 568, 569, 570, 571, 572, 573, 574, 575, 576, 577, 578, 579, 580, 581, 582, 583, 584, 585, 586, 587, 588, 589, 590, 591, 592, 593, 594, 595, 596, 597, 598, 599, 600, 601, 602, 603, 604, 605, 606, 607, 608, 609, 610, 611, 612, 613, 614, 615, 616, 617, 618, 619, 620, 621, 622, 623, 624, 625, 626, 627, 628, 629, 630, 631, 632, 633, 634, 635, 636, 637, 638, 639, 640, 641, 642, 643, 644, 645, 646, 647, 648, 649, 650, 651, 652, 653, 654, 655, 656, 657, 658, 659, 660, 661, 662, 663, 664, 665, 666, 667, 668, 669, 670, 671, 672, 673, 674, 675, 676, 677, 678, 679, 680, 681, 682, 683, 684, 685, 686, 687, 688, 689, 690, 691, 692, 693, 694, 695, 696, 697, 698, 699, 700, 701, 702, 703, 704, 705, 706, 707, 708, 709, 710, 711, 712, 713, 714, 715, 716, 717, 718, 719, 720, 721, 722, 723, 724, 725, 726, 727, 728, 729, 730, 731, 732, 733, 734, 735, 736, 737, 738, 739, 740, 741, 742, 743, 744, 745, 746, 747, 748, 749, 750, 751, 752, 753, 754, 755, 756, 757, 758, 759, 760, 761, 762, 763, 764, 765, 766, 767, 768, 769, 770, 771, 772, 773, 774, 775, 776, 777, 778, 779, 780, 781, 782, 783, 784, 785, 786, 787, 788, 789, 790, 791, 792, 793, 794, 795, 796, 797, 798, 799, 800, 801, 802, 803, 804, 805, 806, 807, 808, 809, 810, 811, 812, 813, 814, 815, 816, 817, 818, 819, 820, 821, 822, 823, 824, 825, 826, 827, 828, 829, 830, 831, 832, 833, 834, 835, 836, 837, 838, 839, 840, 841, 842, 843, 844, 845, 846, 847, 848, 849, 850, 851, 852, 853, 854, 855, 856, 857, 858, 859, 860, 861, 862, 863, 864, 865, 866, 867, 868, 869, 870, 871, 872, 873, 874, 875, 876, 877, 878, 879, 880, 881, 882, 883, 884, 885, 886, 887, 888, 889, 890, 891, 892, 893, 894, 895, 896, 897, 898, 899, 900, 901, 902, 903, 904, 905, 906, 907, 908, 909, 910, 911, 912, 913, 914, 915, 916, 917, 918, 919, 920, 921, 922, 923, 924, 925, 926, 927, 928, 929, 930, 931, 932, 933, 934, 935, 936, 937, 938, 939, 940, 941, 942, 943, 944, 945, 946, 947, 948, 949, 950, 951, 952, 953, 954, 955, 956, 957, 958, 959, 960, 961, 962, 963, 964, 965, 966, 967, 968, 969, 970, 971, 972, 973, 974, 975, 976, 977, 978, 979, 980, 981, 982, 983, 984, 985, 986, 987, 988, 989, 990, 991, 992, 993, 994, 995, 996, 997, 998, 999, 1000.

1. Бетонированный элемент кровельного оборудования

2. Бетон
3. Грунт
4. Плиты (листы)



15 ДСС-47 3859*3069*2480 мм

15.1. ДСС-47 3859*3069*2480 мм производится для длины до 10 м.

15.2. ДСС-47 3859*3069*2480 мм производится любой сборной конструкцией.

15.3. ДСС-47 3859*3069*2480 мм используется на крыше кровельного помещения без сплошного железобетонного основания кровли. В этом случае необходимо использовать бетонную армированную конструкцию (каркас) длиной не менее 1000 мм в направлении движения результирующей нагрузки ветра.

15.4. Если на крыше строения будут оборудованы каменные дымоходы, то они должны быть выложены углем, а если это невозможно, то оборудованы должны быть из легкого металла.

15.5. На территории кровельного помещения не должно быть посторонних предметов, струя дымового выпуска и дымоходов кровельных.

15.6. Материал кровельной дымовой трубы должен быть выложен углем, а если это невозможно, то оборудованы должны быть из легкого металла.

15.7. Под оборудованием кровельной вентиляции с высотой свободной шахты более 600 мм должно быть устроено устройство для защиты от влаги. При высоте свободной шахты менее 600 мм в местах установки кровельной вентиляции должна быть гидроизоляция.

Примеры возможных конструкций кровельных помещений см. в таблице.

Наименование материала, мм	Размер части материала, мм		Минимальная площадь кровли, мм
	Длина	Ширина	
Кровельная плита, лист	20 - 80		
Древесные опилки	3 - 30		300
Бетон	6,0 - 2		
Грунт	2 - 1		40
Углем выложенная на твердой поверхности		Плита	
Углем выложенная на грунте			

ИП Догулос Д.В.

ГОРКА МИНИ

ПАСПОРТ



г. Таганрог

5. Свидетельство о консервации

Подвергнуто упаковке на

Производственный участок ИП Доружик Д.В.

Наименование продукции/промышленного предприятия

Согласно требованиям нормативных документов

Дата консервации _____

Срок консервации _____ МП

Консервацию провел _____

Личная подпись _____

ФИО _____

6. Свидетельство об упаковке

6.1. Изделие упаковано в материал, обеспечивающий сохранность от механического повреждения при хранении и транспортировке.

6.2. Купленная упаковка поставляется Заказчику в соответствии с условиями упаковки.

Производственный участок ИП Доружик Д.В.

(наименование предприятия/промышленного участка)

Согласно требованиям нормативных документов

Дата упаковки _____

Упаковку провел _____

Личная подпись _____

ФИО _____

МП _____

7. Гарантийные обязательства

Предприятие изготовитель гарантирует соответствие игрового оборудования, требованиям ГОСТ Р 52168-2012 «Оборудование детских игровых площадок. Безопасность конструкции. Общие требования». ГОСТ Р 52301-2013 «Оборудование и покрытие детских игровых площадок. Безопасность при эксплуатации. Общие требования. При соблюдении эксплуатации (владельцем) правил монтажа, эксплуатации, транспортирования и хранения. Срок гарантии на изделие 24 месяца со дня поставки изделия заказчику (владельцу). При нарушении правил монтажа, эксплуатации, транспортирования и хранения игрового оборудования изготовитель не несет ответственности за выход из строя как оборудования в целом, так и его отдельных элементов.

8. Рекламация

В случае обнаружения дефектов или поломок оборудования в период гарантийного срока по вине изготовителя (поставщика) составляется Акт-рекламация.

Акт-рекламация должен содержать:

- наименование игрового оборудования, дату выпуска;

- общее время работы, ч;

- сведения об имеющихся неисправностях.

Детали изделия из строя и послужившие причиной останова работы оборудования, должны быть сохранены до приезда представителя изготовителя

9. Транспортировка и хранение

9.1. Транспортирование игрового оборудования должно производиться любым видом транспорта при соблюдении его сохранности.

9.2. Изделие может храниться на открытом воздухе или под навесом.

Дата	Условия хранения изделия	Должность, инициалы, фамилия и подпись ответственного лица

10. Сведения о консервации и расконсервации при эксплуатации

Дата консервации	Дата расконсервации	Наименование организации, проводившей консервацию (расконсервацию)	Должность, инициалы и подпись ответственного лица

12. Учет технического обслуживания

Один раз в 3 месяца для поддержания рабочего состояния необходимо проводить функциональный осмотр который включает в себя проведение следующих работ:

- подтяжка креплений;
- проверка довершинностей;
- проверка вытоптанной поверхности лопат до нормального уровня.

дата	Замечания по техническому состоянию	Наименование произведенных работ	Должность, инициалы, фамилия и подпись ответственного лица

11. Учет неисправностей при эксплуатации

Дата отхода изделия, его составной части или элемента конструкции	Характер (внешнее проявление) неисправности	Время работы стоявшей составной части или элемента конструкции	Принятые меры по устранению неисправности (расход ЗИП, материалы, астра-расплавления)	Должность, инициалы, фамилия и подпись ответственного лица	примечание

13. Сведения о ремонте

Наименование детали или изделия или элемента конструкции	Основная причина поломки	Поставлено в ремонт (дата)	Выход из ремонта (дата)	Время выработки до ремонта, ч	Наименование организации, проводившей ремонт	Должность, инициалы, фамилия и подпись ответственного лица

14. Инструкции по монтажу

- 14.1. Монтаж игрового оборудования может производиться предприятием-изготовителем или другими юридическими или физическими лицами, разработчиками оборудования для этого материально-технической базой и квалификацияей.
- 14.2. Установка игрового оборудования производится на ровной площадке, свободной от насаждений. Шершная зона безопасности/приземления не менее 2000х2000 мм
- 14.3. Зона приземления должна соответствовать следующим требованиям:
 - по всей зоне должно быть удароуплотненное покрытие, примераы удароуплотненного покрытия приведены в таблице 1;
 - удароуплотненное покрытие должно исключать травмирование ребенка;
 - в зоне приземления не должно быть препятствий.
- 14.4. Перед началом монтажа необходимо:
 - изучить документацию;
 - проверить комплектацию согласно разделу 3 паспорта паспорта;
 - удароуплотненные поверхности должны быть расконсервированы;
 - при проведении монтажных работ необходимо соблюдать требования безопасности.
- 14.5. Глубина заделывания опорной стойки и фундамент 400 мм.
 Бетон: класс В30 (М400).

Таблица 1

Материал	Размер частиц, мм	Минимальная толщина слоя, мм
Кора дерева	20-80	
Древесные опилки	5-30	
Песок*	0,2-2	
Гравий*	2-8	

* не должно быть загрязнений или частиц глины

15. Правила безопасности эксплуатации игрового оборудования

- 15.1. Изделие предназначено для детей.
- 15.2. Изделие не предназначено для постоянного наблюдения операторным персоналом. Поэтому для безопасности эксплуатации изделия должен производиться ежедневный визуальный осмотр, обращая внимание на:
 - нарушение целостности конструкции на-за актов вандализма;
 - отсутствие посторонних предметов;
 - отсутствие острых краев;
 - наличие целостности окраски.

- 15.3. При обнаружении каких-либо дефектов, они должны быть немедленно устранены, а если это невозможно, то изделие должно быть закрыто для эксплуатации.
- 15.4. Площадка, на которой установлено изделие, не должна иметь препятствий, острок, заоченных частей или опасных выступов.
- 15.5. Для защиты детей от ударов и травм рекомендуется на площадке, на которой установлено изделие, нанести покрытие «Мастерфайбер толстиной не менее 40 мм.
- 15.6. Для обеспечения безопасности на детской игровой площадке эксплуатант (владелец) разрабатывает и устанавливает информационные таблички или доски, содержащие:
 - правила и возрастные требования при пользовании оборудованием;
 - номера телефонов службы спасения и скорой помощи;
 - номера телефонов эксплуатирующей организации для сообщения о неисправности и поломке оборудования.

16. Инструкции по осмотру и проверке оборудования перед началом эксплуатации
- 16.1. Перед началом эксплуатации игрового оборудования проводится визуальный осмотр, проверяют узлы и крепления и прочность конструкции.
- 16.2. В процессе эксплуатации необходимо проводить регулярные осмотры с целью выявления повреждений и трещин, обеспечивающие прочность конструкции.

17. Инструкции по осмотру, обслуживанию и ремонту оборудования

- 17.1. Регулярный визуальный осмотр игрового оборудования необходимо проводить ежедневно. При ежедневном осмотре проверяют прочность деревянных конструкций, а также узлы крепления.
- 17.2. Функциональный осмотр игрового оборудования необходимо проводить один раз в 3 месяца. При функциональном осмотре проверяют устойчивость конструкции. Степень износа поверхности скольжения (горки), прочность узлов крепления.
- 17.3. Ежегодный основной осмотр игрового оборудования проводят с периодичностью 1 раз в 12 месяцев.

ИП
 Должность

Д.В.

Датуслов.Д.В.
 ФИО

Приложение 1.

Форма акта ежегодного осмотра оборудования детской игровой площадки.

АКТ

Осмotra и проверки оборудования детской игровой площадки

№ _____ от _____ 20__ г.

_____ город

Выполнил _____

Адрес установки _____

Характеристики площадки игровой площадки

Перечень оборудования

№	Наименование оборудования	Результат осмотра	Выявленные дефекты	Принятые меры	Примечание
1.					
2.					
3.					

Проведенный осмотр и проверка работоспособности детского игрового оборудования подтверждают его комплектность, соответствие эксплуатационной документации изготовителя и возможность безопасной эксплуатации.

Ответственный исполнитель _____

Должность _____

Личная подпись _____

Фамилия, инициалы _____

Приложение 2.

Пример графика ежегодного осмотра оборудования детской игровой площадки

ГРАФИК

Ежедневного визуального осмотра

Порядковый номер осмотра	Заказчик	Отметка о выполнении осмотра	Наименование детского игрового оборудования	Дата осмотра	Результат осмотра	Принятые меры	Подпись ответственного лица

Приложение 3.

Пример оформления информационной доски

ПРАВИЛА

эксплуатации детской игровой площадки
ВНИМАНИЕ!

Дети до 7 лет должны находиться на детской площадке под присмотром родителей, воспитателей или сопровождающих взрослых.

Перед использованием игрового оборудования убедитесь в его безопасности и отсутствии посторонних предметов.

Предназначение детского игрового оборудования

_____ для детей от 5 до 12 лет

УВАЖАЕМЫЕ ПОСЕТИТЕЛИ!

На детской площадке
ЗАПРЕЩАЕТСЯ

Пользоваться детским игровым оборудованием лицам старше 16 лет и весом более 70 кг
Мусорить, курить и оспалывать окурки, приносить и оставлять стеклянные бутылки.
Выгуливать домашних животных.

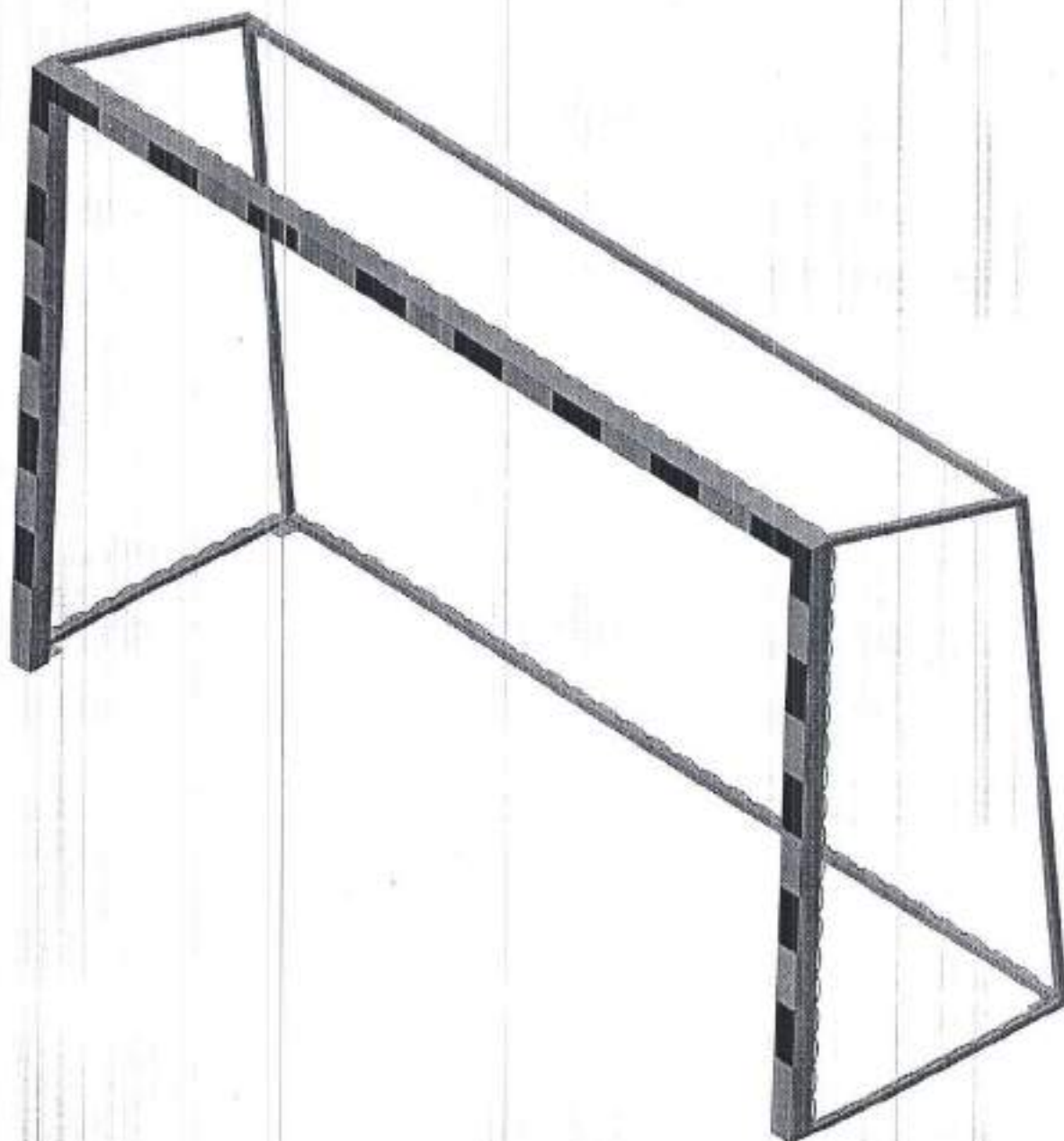
Использовать игровое оборудование не по назначению.

Номера телефонов экстренных служб: _____

ООО «Батыр Спорт»

Ворота для гандбола (минифутбола), игровые, 3х2м

ПАСПОРТ



1. Введение

Паспорт предназначен для изучения конструкции ворот для гандбола и содержит технические данные, правила и указания необходимые для обеспечения их правильной эксплуатации и поддержания в исправном состоянии.

2. Назначение

Ворота гандбольные (минифутбольные) предназначены для проведения тренировок и соревнований по гандболу и мини-футболу. Ворота гандбольные (минифутбольные) устанавливаются в залах и на открытых площадках.

3. Технические характеристики

Основные размеры:

высота, мм	2080±5
ширина, мм	1080±5
длина, мм	3160±5
вес, кг, не более	70

4. Комплект поставки

В комплект поставки входят (см. рис.1):

№	Наименование	Кол. / шт.
1	Боковина ворот	2
2	Перекладина 80x80	1
3	Перекладина 25x25	2
4	Болт М10x100	4
5	Шайба А10	4
6	Шайба граверная А10	4
7	Гайка М10	4
8	Болт М6x40	4
9	Шайба А6	4
10	Шайба граверная А6	4
11	Гайка М6	4
12	Крепление к полу	4
13	Шуруп 6x50	24
14	Болт М10x20	4

5. Устройство изделия

Ворота (см. рис.1) представляют собой сборную конструкцию, состоящую из боковин поз.1, которые крепятся между собой перекладинами поз.2,3 с помощью болтовых соединений поз.4,8. Ворота крепятся к полу при помощи болтовых соединений к крепежным элементам.

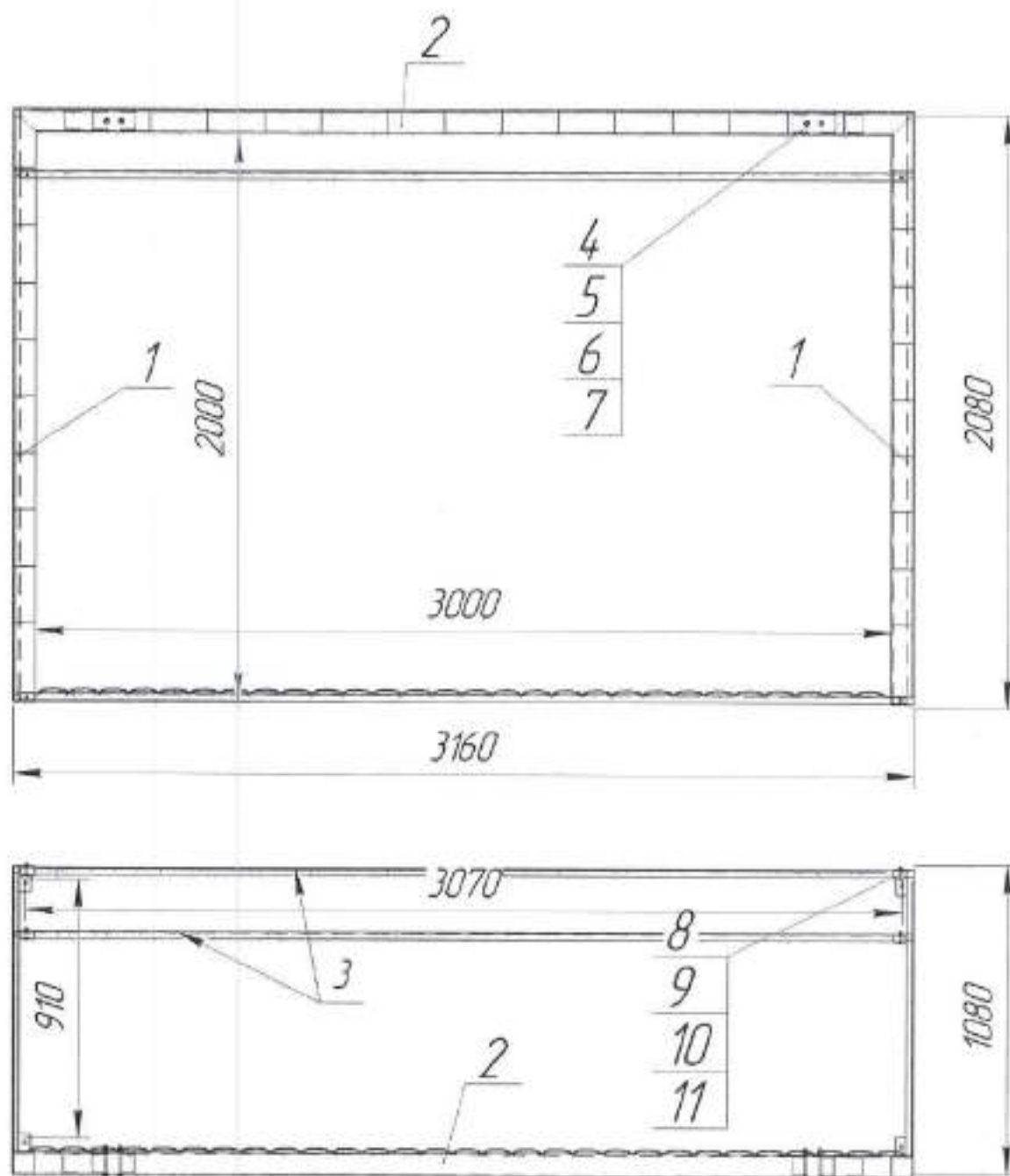


Рис.1

6. Правила монтажа

Установить боковины и закрепить их между собой перекладинами, как показано на рис.2 при помощи болтовых соединений. На месте установки ворот сделайте разметку и заподлицо врежьте четыре крепления к полу и надежно закрепите шурупами $\text{Ø}6 \times 50$ мм (рис.3). Закрепите ворота к креплениям при помощи болтовых соединений (рис.4).

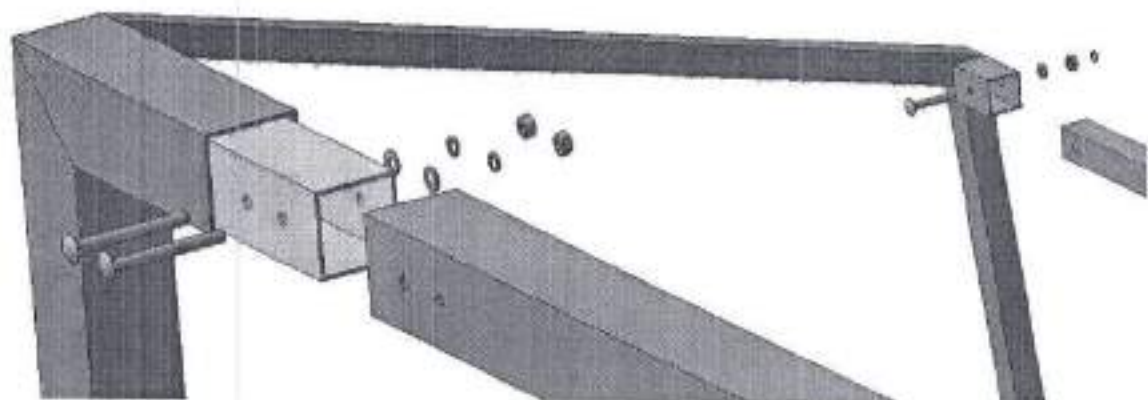


Рис.2

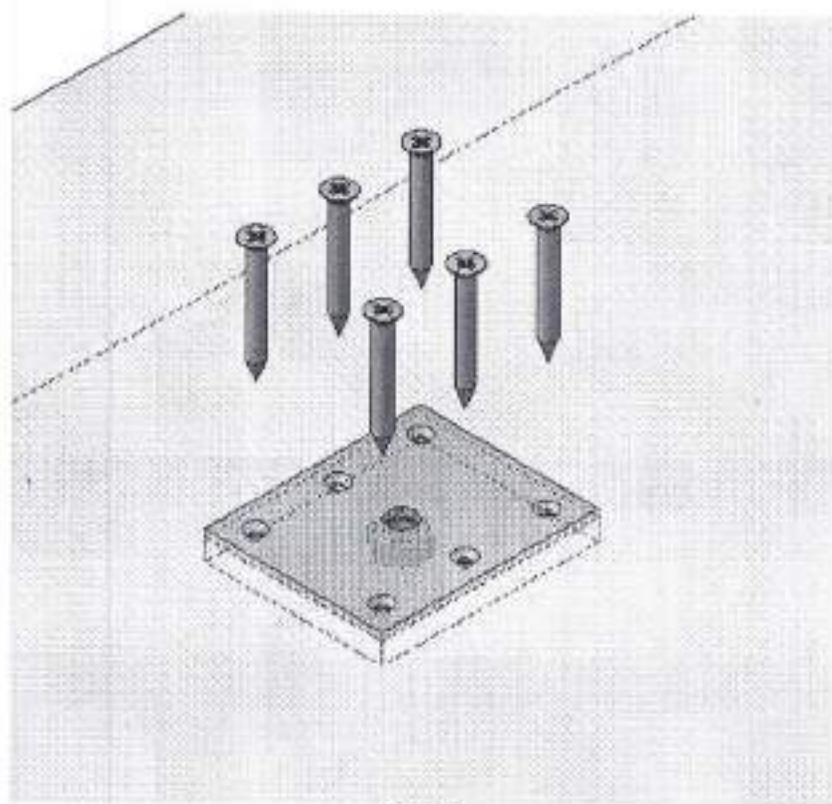


Рис.3

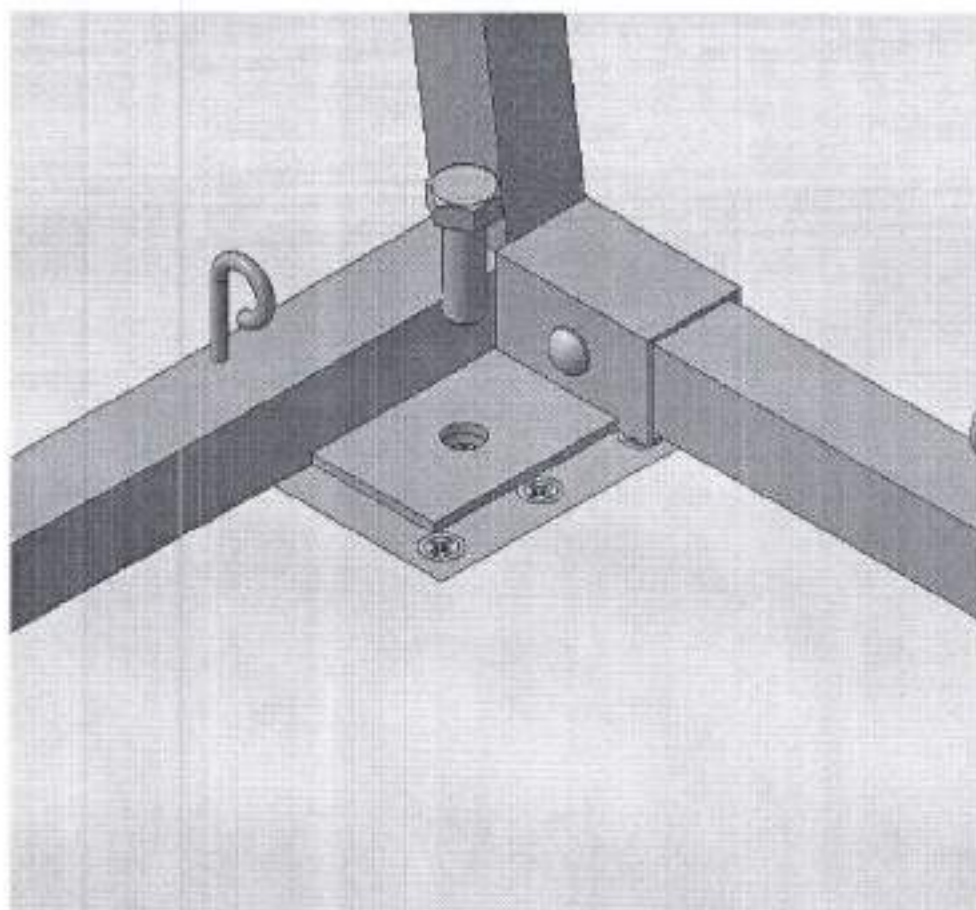


Рис.4

7. Меры безопасности

Перед началом эксплуатации проверить все крепежные соединения и надежность установки изделия. Применение изделия при неисправных или ослабленных элементах крепления не допускается. Периодически проверяйте состояние корпуса изделия, поверхности не должны иметь сколов, трещин, задигов. При обнаружении каких - либо неисправностей эксплуатацию прекратить до полного их устранения.

8. Гарантийные обязательства

Гарантийный срок эксплуатации – 12 месяцев со дня приобретения изделия потребителем.

Изготовитель оставляет за собой право на внесение изменений в конструкцию и комплектацию изделия, не отраженных в тексте паспорта, не влияющих на его эксплуатационные качества.

9. Сведения о приемке

Дата выпуска _____

Дата продажи _____

ИП Догулос Д.В.

ДЕТСКАЯ МАШИНКА
ДПС ИФ-2-33

ПАСПОРТ



г. Тагирог

5. Самостоятельно в консервации

Подвергнуто упаковке на _____
Производственном участке ИП Додулас Д.В.
Наименование предприятия производящего консервацию _____
Согласно требованиям нормативных документов _____
Дата консервации _____ МП _____
Срок консервации _____
Консервацию провел _____ Личная подпись _____ Ф.И.О. _____

6. Самостоятельно об упаковке

6.1. Изделие упаковано в материал, обеспечивающий сохранность от механического повреждения при хранении и транспортировке.
6.2. Крепежные изделия поставляются Заказчику в отдельной упаковке.

Производственный участок ИП Додулас Д.В.
(наименование предприятия производящее упаковку)
Согласно требованиям нормативных документов _____
Дата упаковки _____

Упаковку провел _____ Личная подпись _____ Должность Д.В. _____ МП _____ Ф.И.О. _____

7. Гарантийные обязательства

Предприятие изготовитель гарантирует соответствие игрового оборудования, требованиям ГОСТ Р 52169-2012 «Оборудование детских игровых площадок. Безопасность конструкции. Общие требования». ГОСТ Р 52301-2013 «Оборудование и покрытие детских игровых площадок. Безопасность при эксплуатации. Общие требования. При соблюдении эксплуатантом (владелец) правил монтажа, эксплуатации, транспортирования и хранения. Срок гарантии на изделие 24 месяца со дня поставки изделия эксплуатанту (владелецу). При нарушении правил монтажа, эксплуатации, транспортирования и хранения игрового оборудования изготовитель не несет ответственности за выход из строя как оборудования в целом, так и его отдельных элементов.

8. Рекламация

В случае обнаружения дефектов или поломок оборудования в период гарантийного срока по вине изготовителя (поставщика) составляется Акт-рекламация.

Акт-рекламация должна содержать:
- наименование игрового оборудования, дату выпуска;
- общее время работы, ч;
- сведения об имеющихся неисправностях.

Детали вышедшие из строя в послужившие причиной остановки работы оборудования, должны быть сохранены до времени предоставления вступившей в силу претензии.

9. Транспортировка и хранение

9.1. Транспортирование игрового оборудования должно производиться любым видом транспорта при соблюдении его сохранности.

9.2. Изделие может храниться на открытом воздухе или под навесом.

Дата	Условия хранения изделия	Должность, инициалы, фамилия и подпись ответственного лица

10. Сведения о консервации и расконсервации при эксплуатации

Дата консервации	Дата расконсервации	Наименование организации проводившей консервацию (расконсервацию)	Должность, инициалы и подпись ответственного лица

12. Учет технического обслуживания

Одна раз в 3 месяца для поддержания рабочего состояния необходимо проводить функциональный осмот который включает в себя проведение следующих работ:

- подтяжка креплений;
- проверка поверхности;
- проверка выгибной поверхности и земли до нормального уровня.

дата	Замечания по техническому состоянию	Наименование производственных работ	Должность, инициалы, фамилия и подпись ответственного лица

11. Учет неисправностей при эксплуатации

Дата отхода изделия, что составило часть или элемента конструкции	Характер (внешние проявления) неисправности	Время работы отказавшей составной части или элемента конструкции	Принятые меры по устранению неисправности (расход ЗИП, направление акта-рекламации)	Должность, инициалы, фамилия и подпись ответственного лица	примечание

13. Сведения о ремонте

Наименование составной части изделия или элемента конструкции	Основания для проведения ремонта	Поступило в ремонт (дата)	Выход из ремонта (дата)	Время наработки до ремонта, ч	Наименование организации проводившей ремонт	Должность, инициалы, фамилия и подпись ответственного

14. Инструкции по монтажу

14.1. Монтаж игрового оборудования может проводиться предпринятым-изготовителем или другими юридическими или физическими лицами, исполняющими необходимую для этого материально-технической базой и квалификации.

14.2. Установка игрового оборудования проводится на ровной площадке, свободной от насаждений. Ширина зоны безопасности/проезжания не менее 2000х2000 мм.

14.3. Зона приземления должна соответствовать следующим требованиям:

- по всей зоне должно быть упрочено/покрытое покрытие, параметры упрочняющего покрытия приведены в таблице 1;
- упрочняющее покрытие должно исключать травмирующие ребрика;
- в зоне приземления не должно быть препятствий.

14.4. Перед началом монтажа необходимо:

- изучить документацию;
- проверить комплектность согласно разделу 3 настоящего паспорта;
- законсервированные поверхности должны быть расконсервированы;
- при проведении монтажных работ необходимо соблюдать требования безопасности. Бетон: класс В30 (М400).

Таблица 1

Материал	Размер частей, мм	Минимальная толщина слоя, мм
Кора дерева	20-80	
Древесные опилки	3-30	
Песок*	0,2-2	
Гравий*	2-8	

* не должно быть закруглений или частиц глины

15. Правила безопасности эксплуатации игрового оборудования

15.1. Изделие предназначено для детей.

15.2. Изделие не предназначено для постоянного наблюдения оперативным персоналом.

Поэтому для безопасности эксплуатации изделия должны осуществляться следующие

внушаемый осмотр, обращая внимание на:

- нарушения целостности конструкции из-за актов вандализма;
- отсутствие острых предметов;
- наличие целостности параски.

15.3. При обнаружении каких-либо дефектов, они должны быть немедленно устранены, а если это невозможно, то изделие должно быть закрыто для эксплуатации.

15.4. Площадка, на которой установлено изделие, не должна иметь препятствий, острей, заточенных частей или острых выступов.

15.5. Для защиты детей от ударов и травм размещается на площадке, на которой установлено изделие, покрытие «Мастер-файбер толщиной не менее 40 мм.

15.6. Для обеспечения безопасности на детской игровой площадке эксплуатация (использование) выполняется и устанавливает информационные таблички или доски, содержащие:

- правила и возрастные требования при использовании оборудования;
- номера телефонов службы спасения и скорой помощи;
- номера телефонов эксплуатирующей организации для сообщения о неисправности и доводе оборудования.

16. Инструкции по осмотру и проверке оборудования перед началом эксплуатации

16.1. Перед началом эксплуатации игрового оборудования проводится визуальный осмотр, проверяют узлы и крепления и прочность конструкции.

16.2. В процессе эксплуатации необходимо проводить регулярные осмотры с целью выявления повреждений и трещин, снижающих прочность конструкций.

17. Инструкции по осмотру, обслуживанию и ремонту оборудования

17.1. Регулярный визуальный осмотр игрового оборудования необходимо проводить еженедельно. При еженедельном осмотре проверяют прочность деревянных конструкций, а также узлы крепления.

17.2. Функциональный осмотр игрового оборудования необходимо проводить один раз в 3 месяца. При функциональном осмотре проверяют устойчивость конструкции. Степень износа поверхности скользящих элементов (параски), прочность узлов крепления.

17.3. Ежегодный основной осмотр игрового оборудования проводят с периодичностью 1 раз в 12 месяцев.



ИП _____
Должность _____

Долгузок Д.В.
ФНО

Приложение 1.

Форма акта ежегодного осмотра оборудования детской игровой площадки.

АКТ

Осматра и проверки оборудования детской игровой площадки

№ _____ от _____ 20__ г.

город

Владелец _____

Адрес установки _____

Характеристики поверхности игровой площадки

Перечень оборудования

№	Наименование оборудования	Результат осмотра	Выявлены ли дефекты	Принятые меры	Примечание
1.					
2.					
3.					

Проведенный осмотр и проверка работоспособности детского игрового оборудования подтверждает его целостность, соответствие эксплуатационной документации изготовителя и возможность безопасной эксплуатации.

Ответственный исполнитель _____

Должность _____

Личные подписи _____

Фамилия, инициалы _____

Приложение 2.

Пример графика ежегодного визуального осмотра оборудования детской игровой площадки

ГРАФИК

Ежедневного визуального осмотра

Порядковый номер осмотра	Заказчик	Статус заявки за следующий осмотр	Наименование детского игрового оборудования	Дата осмотра	Результат осмотра	Принятые меры	Подпись ответственного лица

Приложение 3.

Пример оформления информационной доски

ПРАВИЛА
 эксплуатации детской игровой площадки
ВНИМАНИЕ!

Дети до 7 лет должны находиться на детской площадке под присмотром родителей, воспитателей или сопровождающих взрослых.

Перед использованием игрового оборудования убедиться в его целостности и отсутствии посторонних предметов.

Предназначены для игрового оборудования

_____ для детей от 5 до 12 лет

УВАЖАЕМЫЕ ПОСЕТИТЕЛИ!

На детской площадке

ЗАПРЕЩАЕТСЯ

Показывать детям игровое оборудование лицам старше 16 лет и весом более 70 кг
 Курить, курить и оставлять окурки, проносить и оставлять стеклянные бутылки.
 Выгуливать домашних животных.
 Использовать игровое оборудование не по назначению.

Номера телефонов экстренных служб: _____



СЕРТИФИКАТ СООТВЕТСТВИЯ

№ РОСС RU С-RU.AK01.H.05499/19

Срок действия с 13.08.2019

по 12.08.2022

№ 0504497

ОРГАН ПО СЕРТИФИКАЦИИ рег. № RA.RU.11AK01

Общество с ограниченной ответственностью «ФЛАЙ». Место нахождения: 302004, Россия, Орловская область, Орёл, ул. Курская-1-я, дом 67, пом. 3, фактический адрес: 302004, Россия, Орловская область, Орёл, ул. Курская-1-я, дом 67, пом. 3, телефон: +7 9861479100, электронная почта: osflay@mail.ru. Аттестат аккредитации № RA.RU.11AK01

ПРОДУКЦИЯ

Оборудование детских игровых площадок, арки входные, беседки, веранды, навесы теневые, ворота, стойки, штыри, горки, комплексы игровые, комплексы спортивные, домики, карусели, качели на пружинах, качели, качели-балансиры, лабиринты, газы, рухляды, лестницы, ограждения, полосы препятствий, песочницы, городки песочные, навесы для песочниц, навесы-трибун, элементы игровые, скамейки, столы, снаряды спортивные, турники, перекладины, стелки шведские, брусья, тренажеры уличные, покрытия резиновые, оборудование для Паркгау, Мартирово, СтимулКидс. Серийный выпуск

код ОК

28.99.32

СООТВЕТСТВУЕТ ТРЕБОВАНИЯМ НОРМАТИВНЫХ ДОКУМЕНТОВ

ГОСТ Р 52167 - 2012 ГОСТ Р 52168 - 2012 ГОСТ Р 52677 - 2013
ГОСТ Р 52300-2013 ГОСТ Р 55876-2013
ГОСТ 52169-2012 ГОСТ Р 52301-2013 ГОСТ 57538-2017
ГОСТ Р 52301-2004 ГОСТ Р 52299-2013 ТУ 9899-001-37087705-2013

код ТН ВЭД

ИЗГОТОВИТЕЛЬ

Общество с ограниченной ответственностью «СтимулКидс»
353204, Краснодарский край, Динской район, станица Динская, ул. Кирова дом 60 В
Телефон: 8-918-260-85-27

СЕРТИФИКАТ ВЫДАН

Общество с ограниченной ответственностью «СтимулКидс»
353204, Краснодарский край, Динской район, станица Динская, ул. Кирова дом 60 В
Телефон: 8-918-260-85-27

НА ОСНОВАНИИ

Протокола испытаний № 1907-75-08/19 от 13.08.2019 года, выданного Испытательной лабораторией Общества с ограниченной ответственностью «БАЗИС», аттестат аккредитации РОСС RU.31112.ИЛ0023

ДОПОЛНИТЕЛЬНАЯ ИНФОРМАЦИЯ

Схема сертификации Зс



Руководитель органа

Эксперт



КОПИЯ

Зезин Сергей Николаевич
инициалы, фамилия

Семиткин Андрей Владимирович
инициалы, фамилия

Сертификат не применяется при обязательной сертификации

УТВЕРЖДАЮ

приказ от 25.11.2022г. № 38

Заведующий МБДОУ № 80

Н.Н. Максименко



График

регулярного обследования оборудования детских игровых и спортивных площадок

№ п/п	Наименование	Периодичность
1	Регулярное обследование оборудования детских игровых и спортивных площадок	2 раза в неделю
2	Регулярное функциональное обследование оборудования детских игровых и спортивных площадок	1 раз в квартал
3	Ежегодный основной осмотр оборудования детских игровых и спортивных площадок	1 раз в год

Производственный календарь на 2022 год

График регулярного обследования оборудования оборудования детских игровых и спортивных

ЯНВАРЬ							ФЕВРАЛЬ							МАРТ							АПРЕЛЬ										
ПН	ВТ	СР	ЧТ	ПТ	СБ	ВС	ПН	ВТ	СР	ЧТ	ПТ	СБ	ВС	ПН	ВТ	СР	ЧТ	ПТ	СБ	ВС	ПН	ВТ	СР	ЧТ	ПТ	СБ	ВС				
					1	2			1	2	3	4	5	6				1	2	3	4	5	6					1	2	3	
3	4	5	6	7	8	9	7	8	9	10	11	12	13	7	8	9	10	11	12	13	4	5	6	7	8	9	10				
10	11	12	13	14	15	16	14	15	16	17	18	19	20	14	15	16	17	18	19	20	11	12	13	14	15	16	17				
17	18	19	20	21	22	23	21	22	23	24	25	26	27	21	22	23	24	25	26	27	18	19	20	21	22	23	24				
24	25	26	27	28	29	30	28							28	29	30	31									25	26	27	28	29	30

31

МАЙ							ИЮНЬ							ИЮЛЬ							АВГУСТ										
ПН	ВТ	СР	ЧТ	ПТ	СБ	ВС	ПН	ВТ	СР	ЧТ	ПТ	СБ	ВС	ПН	ВТ	СР	ЧТ	ПТ	СБ	ВС	ПН	ВТ	СР	ЧТ	ПТ	СБ	ВС				
						1			1	2	3	4	5							1	2	3							1		
2	3	4	5	6	7	8	6	7	8	9	10	11	12	4	5	6	7	8	9	10	8	9	10	11	12	13	14				
9	10	11	12	13	14	15	13	14	15	16	17	18	19	11	12	13	14	15	16	17	15	16	17	18	19	20	21				
16	17	18	19	20	21	22	20	21	22	23	24	25	26	18	19	20	21	22	23	24	22	23	24	25	26	27	28				
23	24	25	26	27	28	29	27	28	29	30					25	26	27	28	29	30	31	29	30	31							

30 31

СЕНТЯБРЬ							ОКТАБРЬ							НОЯБРЬ							ДЕКАБРЬ								
ПН	ВТ	СР	ЧТ	ПТ	СБ	ВС	ПН	ВТ	СР	ЧТ	ПТ	СБ	ВС	ПН	ВТ	СР	ЧТ	ПТ	СБ	ВС	ПН	ВТ	СР	ЧТ	ПТ	СБ	ВС		
			1	2	3	4					1	2				1	2	3	4	5	6					1	2	3	4
5	6	7	8	9	10	11	3	4	5	6	7	8	9	7	8	9	10	11	12	13	5	6	7	8	9	10	11		
12	13	14	15	16	17	18	10	11	12	13	14	15	16	14	15	16	17	18	19	20	12	13	14	15	16	17	18		
19	20	21	22	23	24	25	17	18	19	20	21	22	23	21	22	23	24	25	26	27	19	20	21	22	23	24	25		
26	27	28	29	30	24	25	26	27	28	29	30	28	29	30	26	27	28	29	30	31									

31

10 - рабочие дни

15 - выходные дни

9 - праздничные дни

Производственный календарь на 2022 год

График функционального обследования оборудования обслуживания детских игровых и спортивных площадок

Январь							Февраль							Март							Апрель											
ПН	Вт	СР	ЧТ	ПТ	СБ	ВС	ПН	Вт	СР	ЧТ	ПТ	СБ	ВС	ПН	Вт	СР	ЧТ	ПТ	СБ	ВС	ПН	Вт	СР	ЧТ	ПТ	СБ	ВС					
					1	2				1	2	3	4	5	6				1	2	3	4	5	6						1	2	3
3	4	5	6	7	8	9	7	8	9	10	11	12	13	7	8	9	10	11	12	13	4	5	6	7	8	9	10					
10	11	12	13	14	15	16	14	15	16	17	18	19	20	14	15	16	17	18	19	20	11	12	13	14	15	16	17					
17	18	19	20	21	22	23	21	22	23	24	25	26	27	21	22	23	24	25	26	27	18	19	20	21	22	23	24					
24	25	26	27	28	29	30	28							28	29	30	31									25	26	27	28	29	30	
31																																

Май							Июнь							Июль							Август						
ПН	Вт	СР	ЧТ	ПТ	СБ	ВС	ПН	Вт	СР	ЧТ	ПТ	СБ	ВС	ПН	Вт	СР	ЧТ	ПТ	СБ	ВС	ПН	Вт	СР	ЧТ	ПТ	СБ	ВС
						1				1	2	3	4	5							1	2	3	4	5	6	7
2	3	4	5	6	7	8	6	7	8	9	10	11	12	4	5	6	7	8	9	10	8	9	10	11	12	13	14
9	10	11	12	13	14	15	13	14	15	16	17	18	19	11	12	13	14	15	16	17	15	16	17	18	19	20	21
16	17	18	19	20	21	22	20	21	22	23	24	25	26	18	19	20	21	22	23	24	22	23	24	25	26	27	28
23	24	25	26	27	28	29	27	28	29	30	25	26	27	28	29	30	31	29	30	31							
30	31																										

Сентябрь							Октябрь							Ноябрь							Декабрь									
ПН	Вт	СР	ЧТ	ПТ	СБ	ВС	ПН	Вт	СР	ЧТ	ПТ	СБ	ВС	ПН	Вт	СР	ЧТ	ПТ	СБ	ВС	ПН	Вт	СР	ЧТ	ПТ	СБ	ВС			
			1	2	3	4				1	2				1	2	3	4	5	6							1	2	3	4
5	6	7	8	9	10	11	3	4	5	6	7	8	9	7	8	9	10	11	12	13	5	6	7	8	9	10	11			
12	13	14	15	16	17	18	10	11	12	13	14	15	16	14	15	16	17	18	19	20	12	13	14	15	16	17	18			
19	20	21	22	23	24	25	17	18	19	20	21	22	23	21	22	23	24	25	26	27	19	20	21	22	23	24	25			
26	27	28	29	30	24	25	26	27	28	29	30	28	29	30	26	27	28	29	30	31										

10 - рабочие дни 15 - выходные дни 9 - праздничные дни

Производственный календарь на 2022 год

График ежегодный основной осмотр оборудования детского игровых и спортивных площадок

Январь							Февраль							Март							Апрель						
Пн	Вт	Ср	Чт	Пт	Сб	Вс	Пн	Вт	Ср	Чт	Пт	Сб	Вс	Пн	Вт	Ср	Чт	Пт	Сб	Вс	Пн	Вт	Ср	Чт	Пт	Сб	Вс
					1	2	1	2	3	4	5	6	1	2	3	4	5	6	1	2	3						
3	4	5	6	7	8	9	7	8	9	10	11	12	13	7	8	9	10	11	12	13	4	5	6	7	8	9	10
10	11	12	13	14	15	16	14	15	16	17	18	19	20	14	15	16	17	18	19	20	11	12	13	14	15	16	17
17	18	19	20	21	22	23	21	22	23	24	25	26	27	21	22	23	24	25	26	27	18	19	20	21	22	23	24
24	25	26	27	28	29	30	28	28	29	30	31	28	29	30	31	25	26	27	28	29	30	25	26	27	28	29	30
31																											

Май							Июнь							Июль							Август							
Пн	Вт	Ср	Чт	Пт	Сб	Вс	Пн	Вт	Ср	Чт	Пт	Сб	Вс	Пн	Вт	Ср	Чт	Пт	Сб	Вс	Пн	Вт	Ср	Чт	Пт	Сб	Вс	
						1	1	2	3	4	5	1	2	3	1	2	3	4	5	6	7	1	2	3	4	5	6	7
2	3	4	5	6	7	8	6	7	8	9	10	11	12	4	5	6	7	8	9	10	8	9	10	11	12	13	14	
9	10	11	12	13	14	15	13	14	15	16	17	18	19	11	12	13	14	15	16	17	15	16	17	18	19	20	21	
16	17	18	19	20	21	22	20	21	22	23	24	25	26	18	19	20	21	22	23	24	22	23	24	25	26	27	28	
23	24	25	26	27	28	29	27	28	29	30	25	26	27	28	29	30	31	29	30	31	29	30	31	29	30	31		
30	31																											

Сентябрь							Октябрь							Ноябрь							Декабрь							
Пн	Вт	Ср	Чт	Пт	Сб	Вс	Пн	Вт	Ср	Чт	Пт	Сб	Вс	Пн	Вт	Ср	Чт	Пт	Сб	Вс	Пн	Вт	Ср	Чт	Пт	Сб	Вс	
						1	1	2	3	4	1	2	3	4	5	6	1	2	3	4	1	2	3	4	1	2	3	4
5	6	7	8	9	10	11	3	4	5	6	7	8	9	7	8	9	10	11	12	13	5	6	7	8	9	10	11	
12	13	14	15	16	17	18	10	11	12	13	14	15	16	14	15	16	17	18	19	20	12	13	14	15	16	17	18	
19	20	21	22	23	24	25	17	18	19	20	21	22	23	21	22	23	24	25	26	27	19	20	21	22	23	24	25	
26	27	28	29	30	24	25	26	27	28	29	30	28	29	30	26	27	28	29	30	31	26	27	28	29	30	31		

10 - рабочие дни, 15 - выходные дни, 9 - праздничные дни

Производственный календарь на 2023 год

График ежегодный основной осмотр оборудования детских игровых и спортивных площадок

 сокращенный предпринимательский день

 выходной день

В январе	Февраль	Март	Апрель
1 2 3 4 5 6 7 8 9 10 11 12 13 14 15 16 17 18 19 20 21 22 23 24 25 26 27 28 29 30 31	1 2 3 4 5 6 7 8 9 10 11 12 13 14 15 16 17 18 19 20 21 22 23 24 25 26 27 28	1 2 3 4 5 6 7 8 9 10 11 12 13 14 15 16 17 18 19 20 21 22 23 24 25 26 27 28 29 30 31	1 2 3 4 5 6 7 8 9 10 11 12 13 14 15 16 17 18 19 20 21 22 23 24 25 26 27 28 29 30

Май	Июнь	Июль	Август
1 2 3 4 5 6 7 8 9 10 11 12 13 14 15 16 17 18 19 20 21 22 23 24 25 26 27 28 29 30 31	1 2 3 4 5 6 7 8 9 10 11 12 13 14 15 16 17 18 19 20 21 22 23 24 25 26 27 28 29 30	1 2 3 4 5 6 7 8 9 10 11 12 13 14 15 16 17 18 19 20 21 22 23 24 25 26 27 28 29 30 31	1 2 3 4 5 6 7 8 9 10 11 12 13 14 15 16 17 18 19 20 21 22 23 24 25 26 27 28 29 30 31

Сентябрь	Октябрь	Ноябрь	Декабрь
1 2 3 4 5 6 7 8 9 10 11 12 13 14 15 16 17 18 19 20 21 22 23 24 25 26 27 28 29 30 31	1 2 3 4 5 6 7 8 9 10 11 12 13 14 15 16 17 18 19 20 21 22 23 24 25 26 27 28 29 30 31	1 2 3 4 5 6 7 8 9 10 11 12 13 14 15 16 17 18 19 20 21 22 23 24 25 26 27 28 29 30	1 2 3 4 5 6 7 8 9 10 11 12 13 14 15 16 17 18 19 20 21 22 23 24 25 26 27 28 29 30 31

АКТ

обследования и проверки оборудования детских игровых и спортивных площадок на территории МБДОУ «Детский сад № 80»

от 28 ноября 2022г. № 2/1

Комиссия в составе:

- председатель комиссии:

Н.Н. Максименко – заведующий

- члены комиссии:

Субботина Л.В. – председатель ПК

Аветисян Л.Ю. – зам. по АХЧ

Грузда М.В. – специалист по ОТ

Чугунная С.А. – уполномоченный по ОТ

провела обследование оборудования детской игровой и спортивной площадок группы № 1, в ходе которого установлено следующее:

Характеристика поверхности детской игровой/спортивной площадки:

асфальтовое покрытие, состояние удовлетворительное.

Перечень оборудования:

№ п/п	Наименование оборудования	Выявленный дефект	Результат обследования	Примечание
1	Детский спортивно - игровой комплекс	Дефектов не обнаружено	Замечаний нет	
2	Минигорка	Дефектов не обнаружено	Замечаний нет	
3	Гимнастический элемент «Радуга»	Дефектов не обнаружено	Замечаний нет	

Проведенное обследование и проверка работоспособности оборудования детской игровой/спортивной площадки свидетельствует о комплектности, соответствии эксплуатационной документации изготовителя и возможности безопасной эксплуатации данного оборудования.

Заведующий МБДОУ № 80

Максименко Н. Н.

Члены комиссии:

Субботина Л. В.

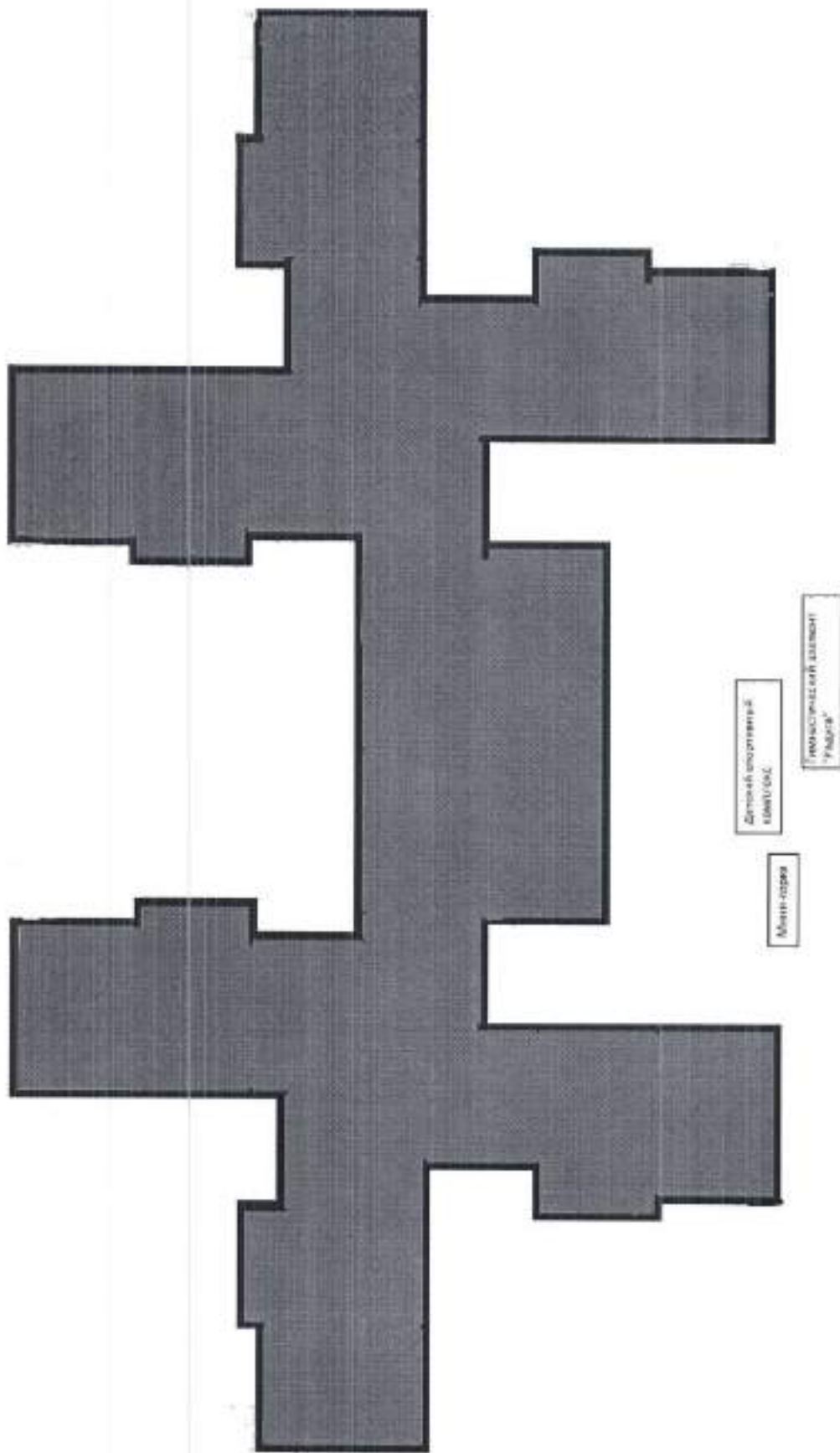
Аветисян Л. Ю.

Грузда М. В.

Чугунная С. А.



РАСПОЛОЖЕНИЕ ИГРОВОГО ОБОРУДОВАНИЯ НА ПЛОЩАДКЕ ГРУППЫ №1



АКТ

обследования и проверки оборудования детских игровых и спортивных площадок на территории МБДОУ «Детский сад № 80»

от 28 ноября 2022г. № 2/2

Комиссия в составе:

- председатель комиссии:

Н.Н. Максименко – заведующий

- члены комиссии:

Субботина Л.В. – председатель ПК

Аветисян Л.Ю. – зам. по АХЧ

Грузда М.В. – специалист по ОТ

Чугунина С.А. – уполномоченный по ОТ

провела обследование оборудования детской игровой и спортивной площадок группы № 2, в ходе которого установлено следующее:

Характеристика поверхности детской игровой/спортивной площадки:
бетонное и грунтовое покрытие, состояние удовлетворительное.

Перечень спортивного оборудования:

№ п/п	Наименование оборудования	Выявленный дефект	Результат обследования	Примечание
1	Детский спортивно - игровой комплекс	Дефектов не обнаружено	Замечаний нет	
2	Шведская стенка	Дефектов не обнаружено	Замечаний нет	

Проведенное обследование и проверка работоспособности оборудования детской игровой/спортивной площадки свидетельствует о комплектности, соответствии эксплуатационной документации изготовителя и возможности безопасной эксплуатации данного оборудования.

Заведующий МБДОУ № 80

Н.Н. Максименко

Члены комиссии:

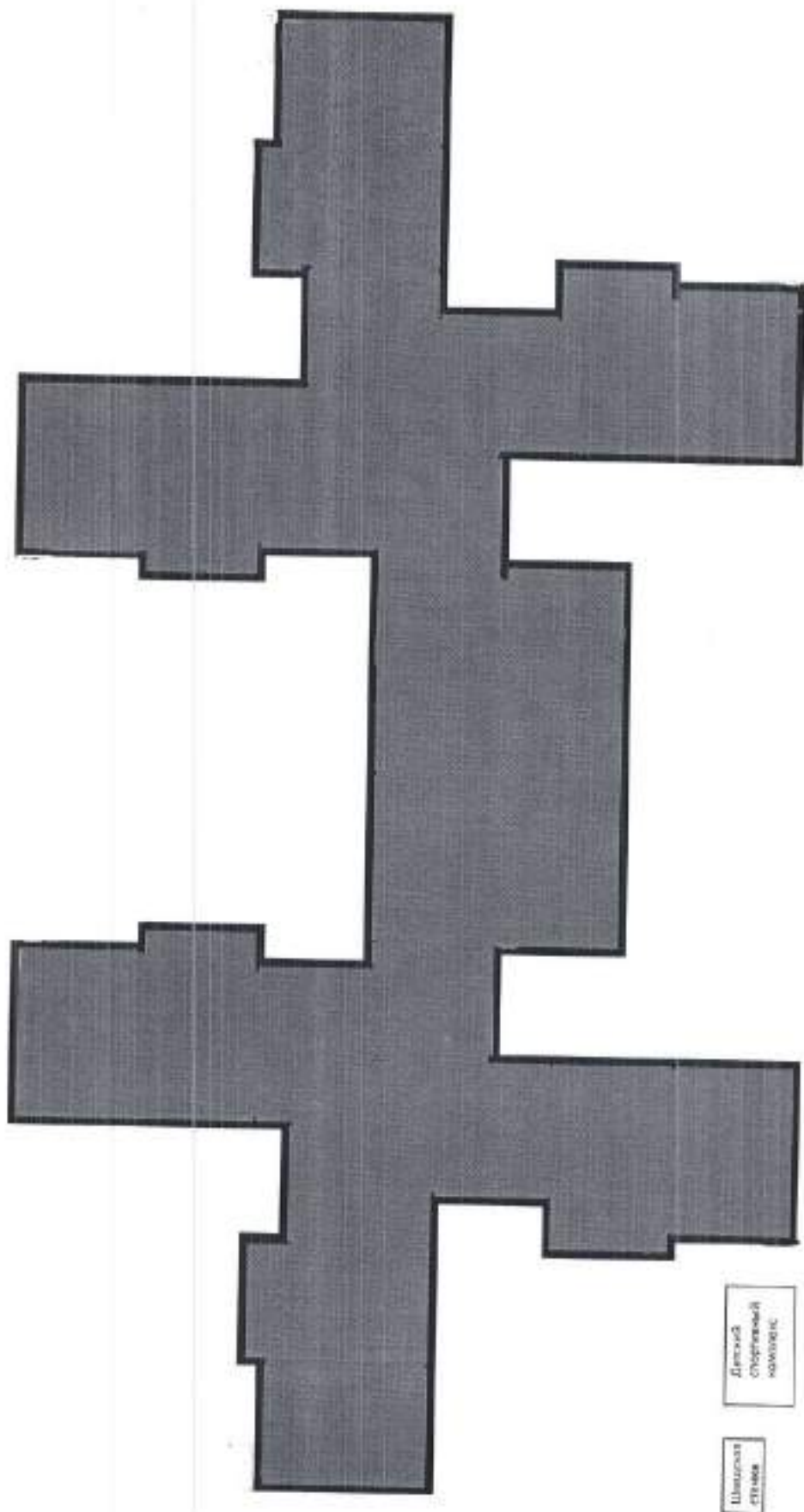
Л.В.Субботина Л.В.

Л.Ю.Аветисян

М.В.Грузда

С.А.Чугунина

РАСПОЛОЖЕНИЕ ИГРОВОГО ОБОРУДОВАНИЯ НА ПЛОЩАДКЕ ГРУППЫ №2



АКТ

обследования и проверки оборудования детских игровых и спортивных площадок на территории МБДОУ «Детский сад № 80»

от 28 ноября 2022г. № 2/3

Комиссия в составе:

- председатель комиссии:

Н.Н. Максименко – заведующий

- члены комиссии:

Субботина Л.В. – председатель ПК

Аветисян Л.Ю. – зам. по АХЧ

Грузда М.В. – специалист по ОТ

Чугунная С.А. – уполномоченный по ОТ

провела обследование оборудования детской игровой и спортивной площадок группы № 3, в ходе которого установлено следующее:

Характеристика поверхности детской игровой/спортивной площадки:
бетонное покрытие, состояние удовлетворительное.

Перечень спортивного оборудования:

№ п/п	Наименование оборудования	Выявленный дефект	Результат обследования	Примечание
1	Детский спортивно - игровой комплекс	Дефектов не обнаружено	Замечаний нет	

Проведенное обследование и проверка работоспособности оборудования детской игровой/спортивной площадки свидетельствует о комплектности, соответствии эксплуатационной документации изготовителя и возможности безопасной эксплуатации данного оборудования.

Заведующий МБДОУ № 80

Максименко Н. Н.

Члены комиссии:

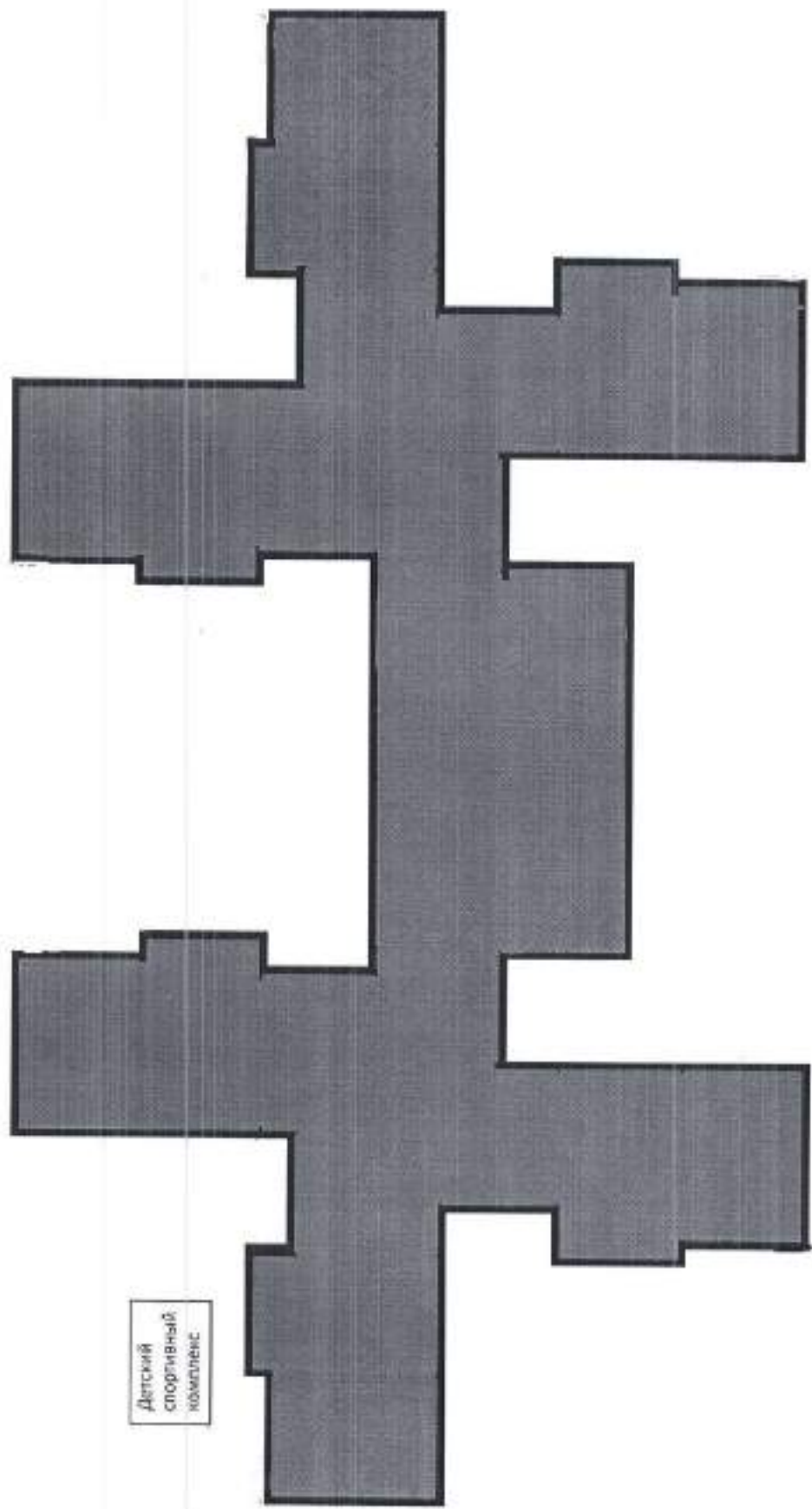
Субботина Л. В.

Аветисян Л. Ю.

Грузда М. В.

Чугунная С. А.

РАСПОЛОЖЕНИЕ ИГРОВОГО ОБОРУДОВАНИЯ НА ПЛОЩАДКЕ ГРУППЫ №3



Детский
спортивный
комплекс

АКТ

обследования и проверки оборудования детских игровых и спортивных площадок на территории МБДОУ «Детский сад № 80»

от 28 ноября 2022г. № 2/4

Комиссия в составе:

- председатель комиссии:

Н.Н. Максименко – заведующий

- члены комиссии:

Субботина Л.В. – председатель ПК

Аветисян Л.Ю. – зам. по АХЧ

Грузда М.В. – специалист по ОТ

Чугунная С.А. – уполномоченный по ОТ

провела обследование оборудования детской игровой и спортивной площадок группы № 4, в ходе которого установлено следующее:

Характеристика поверхности детской игровой/спортивной площадки:

бетонное и грунтовое покрытие, состояние удовлетворительное.

Перечень спортивного оборудования:

№ п/п	Наименование оборудования	Выявленный дефект	Результат обследования	Примечание
1	Детский спортивно - игровой комплекс	Дефектов не обнаружено	Замечаний нет	

Проведенное обследование и проверка работоспособности оборудования детской игровой/спортивной площадки свидетельствует о комплектности, соответствии эксплуатационной документации изготовителя и возможности безопасной эксплуатации данного оборудования.

Заведующий МБДОУ № 80

Максименко Н. Н.

Члены комиссии:

Субботина Л. В.

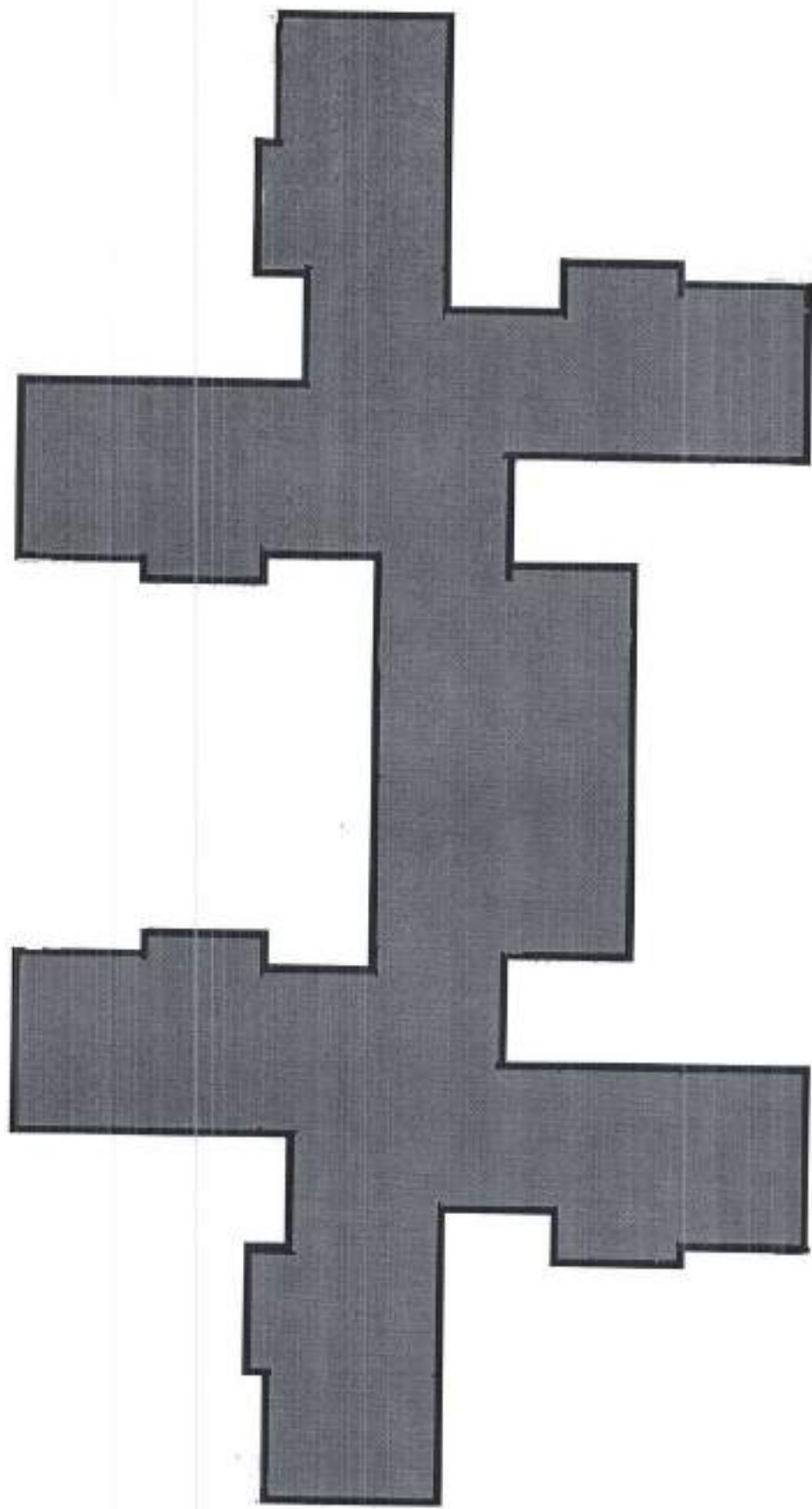
Аветисян Л. Ю.

Грузда М. В.

Чугунная С. А.



РАСПОЛОЖЕНИЕ ИГРОВОГО ОБОРУДОВАНИЯ НА ПЛОЩАДКЕ ГРУППЫ №4



Детский
спортивный
комплекс

АКТ

обследования и проверки оборудования детских игровых и спортивных площадок на территории МБДОУ «Детский сад № 80»

от 28 ноября 2022г. № 2/5

Комиссия в составе:

- председатель комиссии:

Н.Н. Максименко – заведующий

- члены комиссии:

Субботина Л.В. – председатель ПК

Аветисян Л.Ю. – зам. по АХЧ

Грузда М.В. – специалист по ОТ

Чугунная С.А. – уполномоченный по ОТ

провела обследование оборудования детской игровой и спортивной площадок группы № 5, в ходе которого установлено следующее:

Характеристика поверхности детской игровой/спортивной площадки:
бетонное покрытие, состояние удовлетворительное.

Перечень спортивного оборудования:

№ п/п	Наименование оборудования	Выявленный дефект	Результат обследования	Примечание
1	Детский спортивно - игровой комплекс	Дефектов не обнаружено	Замечаний нет	
2	Металлические ворота для игры в футбол	Дефектов не обнаружено	Замечаний нет	

Проведенное обследование и проверка работоспособности оборудования детской игровой/спортивной площадки свидетельствует о комплектности, соответствии эксплуатационной документации изготовителя и возможности безопасной эксплуатации данного оборудования.

Заведующий МБДОУ № 80

Максименко Н. Н.

Члены комиссии:

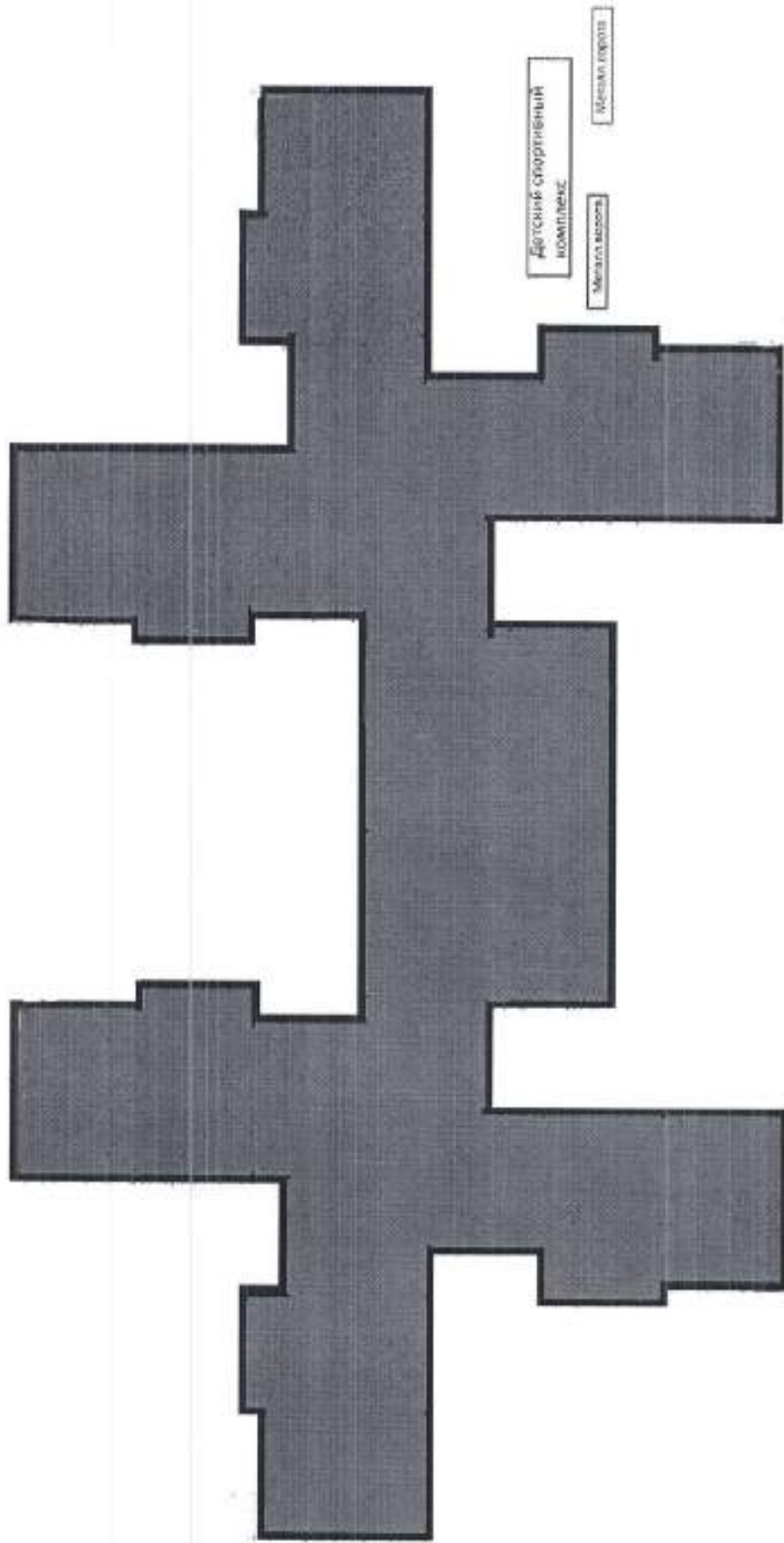
Субботина Л. В.

Аветисян Л. Ю.

Грузда М. В.

Чугунная С. А.

РАСПОЛОЖЕНИЕ ИГРОВОГО ОБОРУДОВАНИЯ НА ПЛОЩАДКЕ ГРУППЫ №5



АКТ

обследования и проверки оборудования детских игровых и спортивных площадок на территории МБДОУ «Детский сад № 80»

от 28 ноября 2022г. № 2/6

Комиссия в составе:

- председатель комиссии:

Н.Н. Максименко – заведующий

- члены комиссии:

Субботина Л.В. – председатель ПК

Аветисян Л.Ю. – зам. по АХЧ

Грузда М.В. – специалист по ОТ

Чугунная С.А. – уполномоченный по ОТ

провела обследование оборудования детской игровой и спортивной площадок группы № 6 , в ходе которого установлено следующее:

Характеристика поверхности детской игровой/спортивной площадки:
бетонное покрытие, состояние удовлетворительное.

Перечень спортивного оборудования:

№ п/п	Наименование оборудования	Выявленный дефект	Результат обследования	Примечание
1	Детский спортивно - игровой комплекс	Дефектов не обнаружено	Замечаний нет	
2	Металлические ворота для игры в футбол	Дефектов не обнаружено	Замечаний нет	

Проведенное обследование и проверка работоспособности оборудования детской игровой/спортивной площадки свидетельствует о комплектности, соответствии эксплуатационной документации изготовителя и возможности безопасной эксплуатации данного оборудования.

Заведующий МБДОУ № 80

Максименко Н. Н.

Члены комиссии:

Субботина Л. В.

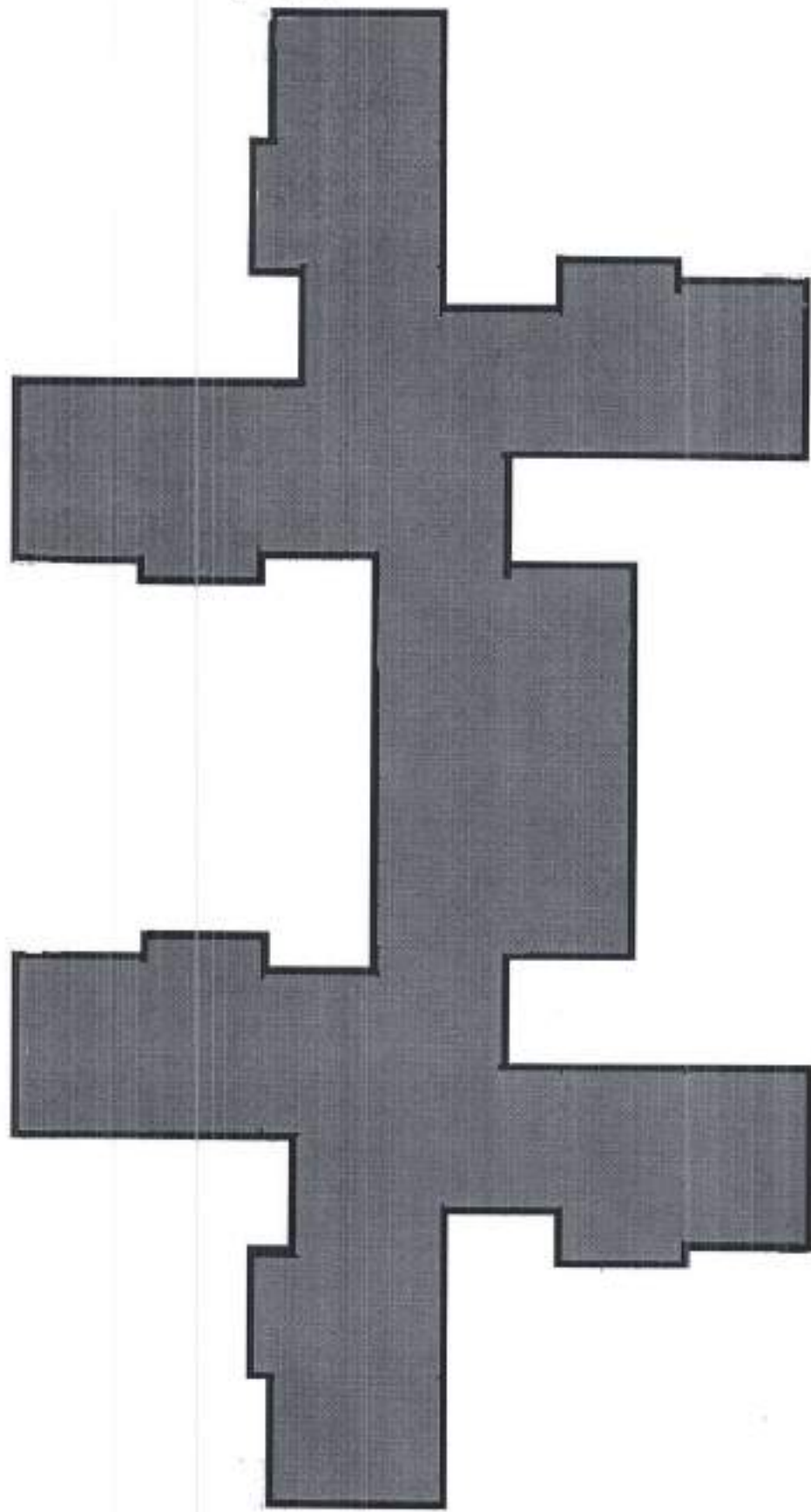
Аветисян Л. Ю.

Грузда М. В.

Чугунная С. А.



РАСПОЛОЖЕНИЕ ИГРОВОГО ОБОРУДОВАНИЯ НА ПЛОЩАДКЕ ГРУППЫ №6



ДЕРЕВЯНОЕ
ОБОРУДОВАНИЕ

МЕТАЛЛ.
ОБОРУДОВАНИЕ

МЕТАЛЛ.
ОБОРУДОВАНИЕ

АКТ

обследования и проверки оборудования детских игровых и спортивных площадок на территории МБДОУ «Детский сад № 80»

от 28 ноября 2022г. № 2/7

Комиссия в составе:

- председатель комиссии:

Н.Н. Максименко – заведующий

- члены комиссии:

Субботина Л.В. – председатель ПК

Аветисян Л.Ю. – зам. по АХЧ

Грузда М.В. – специалист по ОТ

Чугунная С.А. – уполномоченный по ОТ

провела обследование оборудования детской игровой и спортивной площадок группы № 7, в ходе которого установлено следующее:

Характеристика поверхности детской игровой/спортивной площадки:
бетонное и грунтовое покрытие, состояние удовлетворительное.

Перечень спортивного оборудования:

№ п/п	Наименование оборудования	Выявленный дефект	Результат обследования	Примечание
1	Детский спортивно - игровой комплекс	Дефектов не обнаружено	Замечаний нет	
2	Мобильные кольцебросы (2 шт)	Дефектов не обнаружено	Замечаний нет	

Проведенное обследование и проверка работоспособности оборудования детской игровой/спортивной площадки свидетельствует о комплектности, соответствии эксплуатационной документации изготовителя и возможности безопасной эксплуатации данного оборудования.

Заведующий МБДОУ № 80

Максименко Н. Н.

Члены комиссии:

Субботина Л. В.

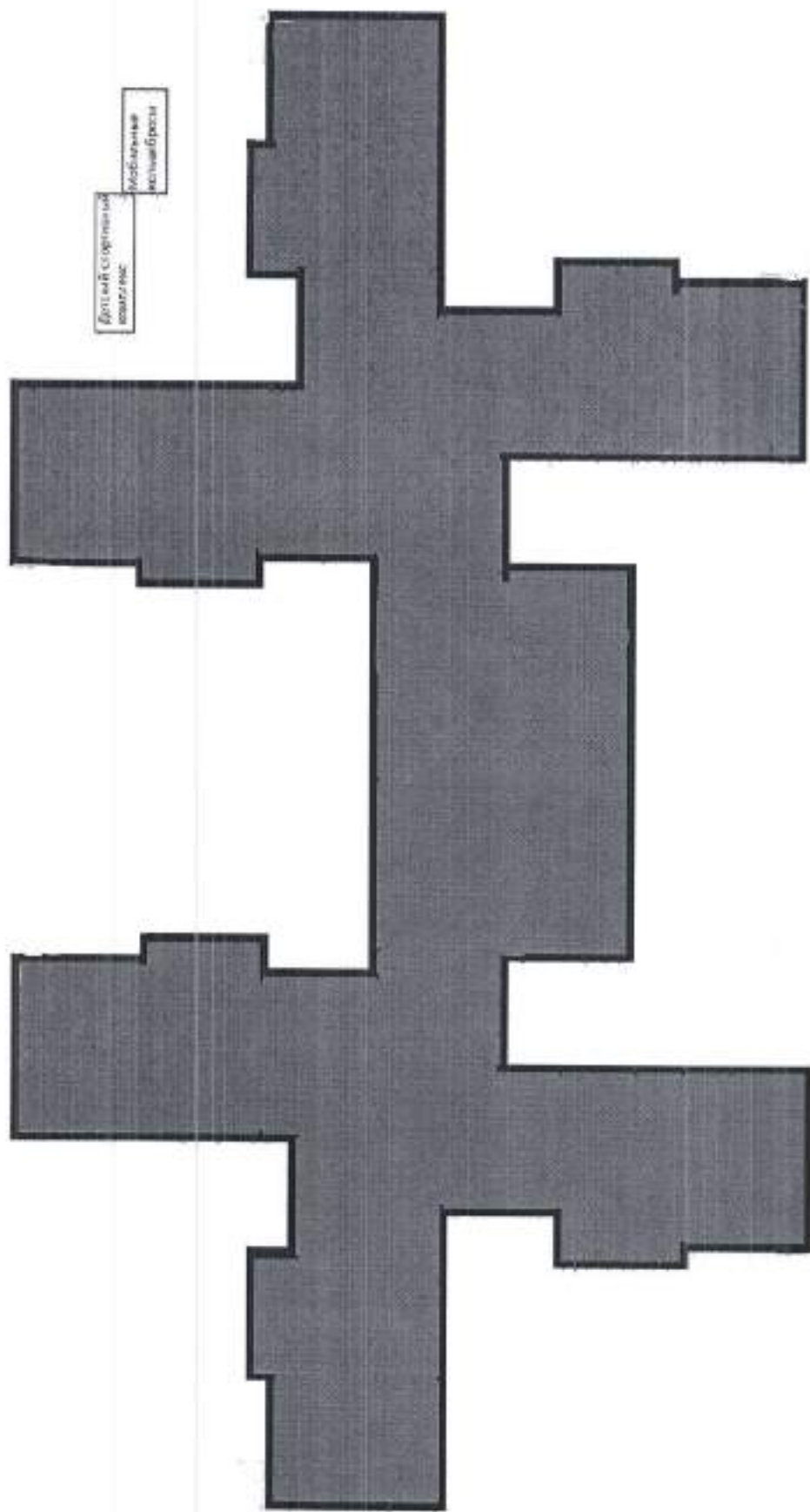
Аветисян Л. Ю.

Грузда М. В.

Чугунная С. А.



РАСПОЛОЖЕНИЕ ИГРОВОГО ОБОРУДОВАНИЕ НА ПЛОЩАДКЕ ГРУППЫ №7



АКТ

обследования и проверки оборудования детских игровых и спортивных площадок на территории МБДОУ «Детский сад № 80»

от 28 ноября 2022г. № 2/8

Комиссия в составе:

- председатель комиссии:

Н.Н. Максименко – заведующий

- члены комиссии:

Субботина Л.В. – председатель ПК

Аветисян Л.Ю. – зам. по АХЧ

Грузда М.В. – специалист по ОТ

Чугунина С.А. – уполномоченный по ОТ

провела обследование оборудования детской игровой и спортивной площадок группы № 8, в ходе которого установлено следующее:

Характеристика поверхности детской игровой/спортивной площадки: бетонное и грунтовое покрытие, состояние удовлетворительное.

Перечень спортивного оборудования:

№ п/п	Наименование оборудования	Выявленный дефект	Результат обследования	Примечание
1	Шведская стенка, закрепленная на бетонном основании	Дефектов не обнаружено	Замечаний нет	
2	Мобильные кольцебросы (2 шт)	Дефектов не обнаружено	Замечаний нет	

Проведенное обследование и проверка работоспособности оборудования детской игровой/спортивной площадки свидетельствует о комплектности, соответствии эксплуатационной документации изготовителя и возможности безопасной эксплуатации данного оборудования.

Заведующий МБДОУ № 80

Максименко Н. Н.

Члены комиссии:

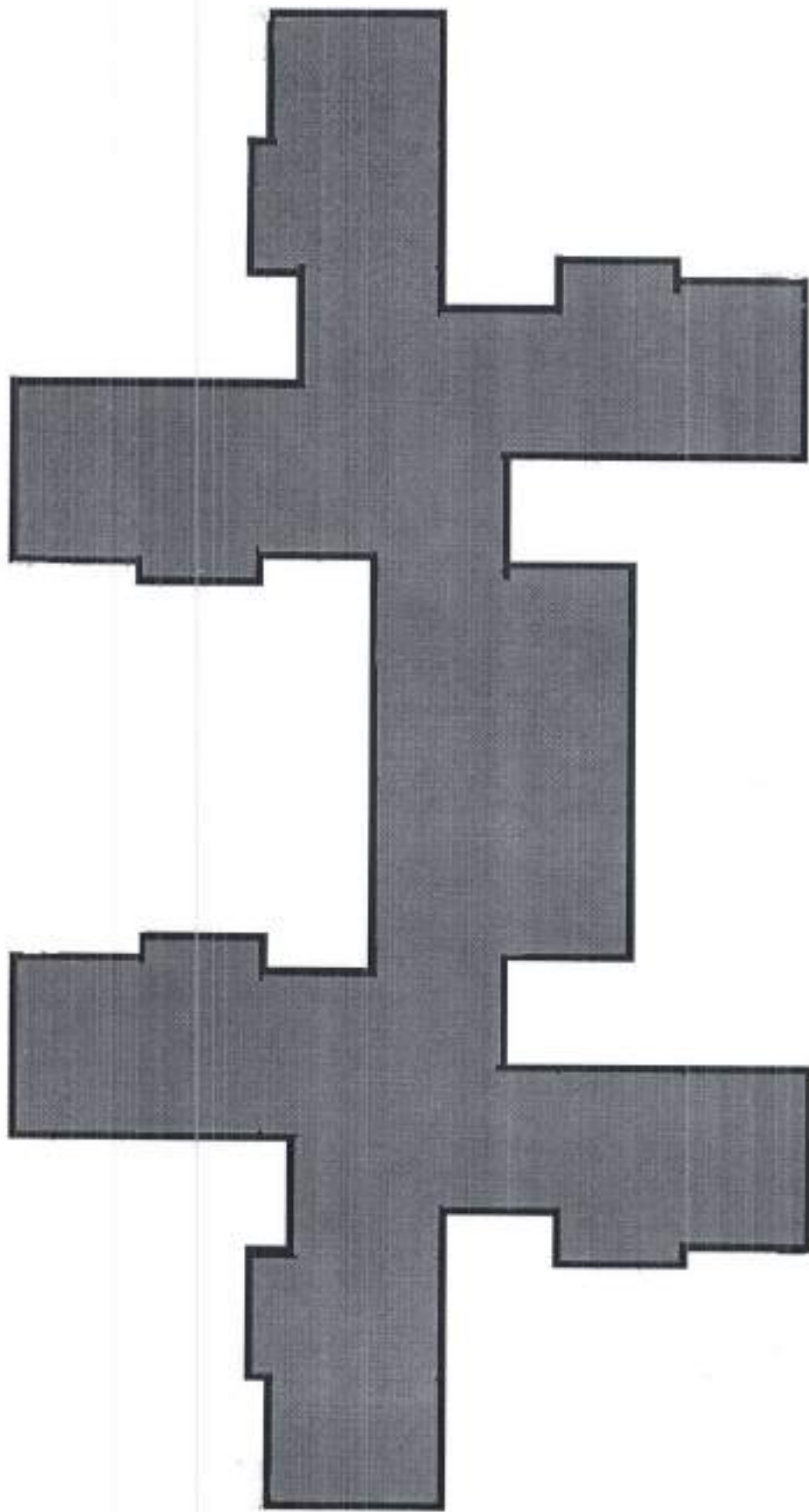
Субботина Л. В.

Аветисян Л. Ю.

Грузда М. В.

Чугунина С. А.

РАСПОЛОЖЕНИЕ ИГРОВОГО ОБОРУДОВАНИЯ НА ПЛОЩАДКЕ ГРУППЫ №8



Детский спортивный
инвентарь

Шрифт: Arial

АКТ

обследования и проверки оборудования детских игровых и спортивных площадок на территории МБДОУ «Детский сад № 80»

от 28 ноября 2022г. № 2/9

Комиссия в составе:

- председатель комиссии:

Н.Н. Максименко – заведующий

- члены комиссии:

Субботина Л.В. – председатель ПК

Аветисян Л.Ю. – зам. по АХЧ

Грузда М.В. – специалист по ОТ

Чугунная С.А. – уполномоченный по ОТ

провела обследование оборудования детской игровой и спортивной площадок группы № 9, в ходе которого установлено следующее:

Характеристика поверхности детской игровой/спортивной площадки:
бетонное и грунтовое покрытие, состояние удовлетворительное.

Перечень спортивного оборудования:

№ п/п	Наименование оборудования	Выявленный дефект	Результат обследования	Примечание
1	Шведская стенка, закрепленная на бетонном основании	Дефектов не обнаружено	Замечаний нет	
2	Детский спортивно-игровой комплекс	Дефектов не обнаружено	Замечаний нет	

Проведенное обследование и проверка работоспособности оборудования детской игровой/спортивной площадки свидетельствует о комплектности, соответствии эксплуатационной документации изготовителя и возможности безопасной эксплуатации данного оборудования.

Заведующий МБДОУ № 80

Максименко Н. Н.

Члены комиссии:

Субботина Л. В.

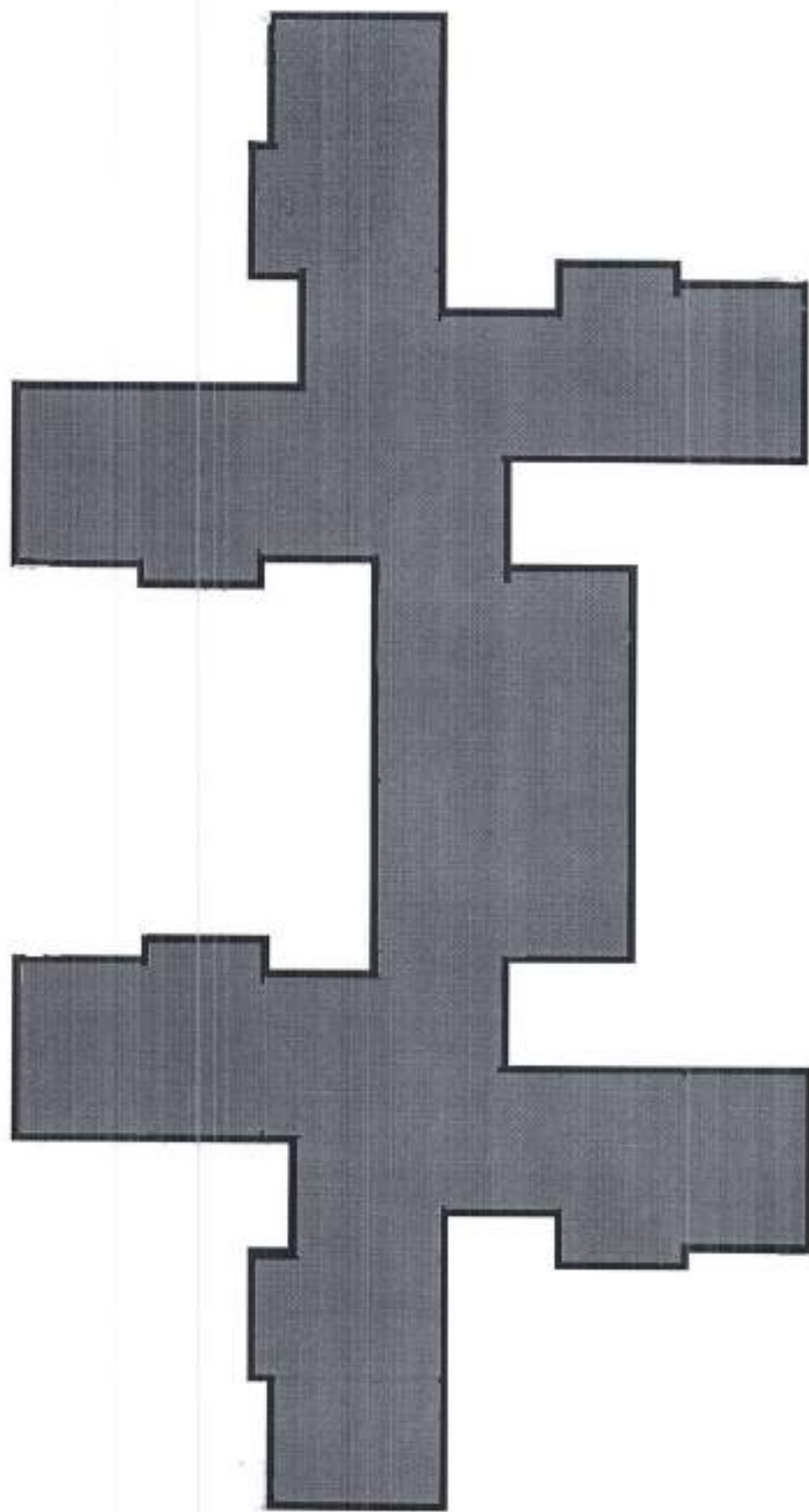
Аветисян Л. Ю.

Грузда М. В.

Чугунная С. А.



РАСПОЛОЖЕНИЕ ИГРОВОГО ОБОРУДОВАНИЯ НА ПЛОЩАДКЕ ГРУППЫ №9



Детский спортивный
клуб

Центральная
улица

АКТ

обследования и проверки оборудования детских игровых и спортивных площадок на территории МБДОУ «Детский сад № 80»

от 28 ноября 2022г. № 2/10

Комиссия в составе:

- председатель комиссии:

Н.Н. Максименко – заведующий

- члены комиссии:

Субботина Л.В. – председатель ПК

Аветисян Л.Ю. – зам. по АХЧ

Грузда М.В. – специалист по ОТ

Чугунная С.А. – уполномоченный по ОТ

провела обследование оборудования детской игровой и спортивной площадок группы № 10, в ходе которого установлено следующее:

Характеристика поверхности детской игровой/спортивной площадки:

бетонное покрытие, состояние удовлетворительное.

Перечень спортивного оборудования:

№ п/п	Наименование оборудования	Выявленный дефект	Результат обследования	Примечание
1	Шведская стенка, закрепленная на бетонном основании	Дефектов не обнаружено	Замечаний нет	
2	Детский спортивно-игровой комплекс	Дефектов не обнаружено	Замечаний нет	
3.	Детская машинка	Дефектов не обнаружено	Замечаний нет	

Проведенное обследование и проверка работоспособности оборудования детской игровой/спортивной площадки свидетельствует о комплектности, соответствии эксплуатационной документации изготовителя и возможности безопасной эксплуатации данного оборудования.

Заведующий МБДОУ № 80

Максименко Н. Н.

Члены комиссии:

Субботина Л. В.

Аветисян Л. Ю.

Грузда М. В.

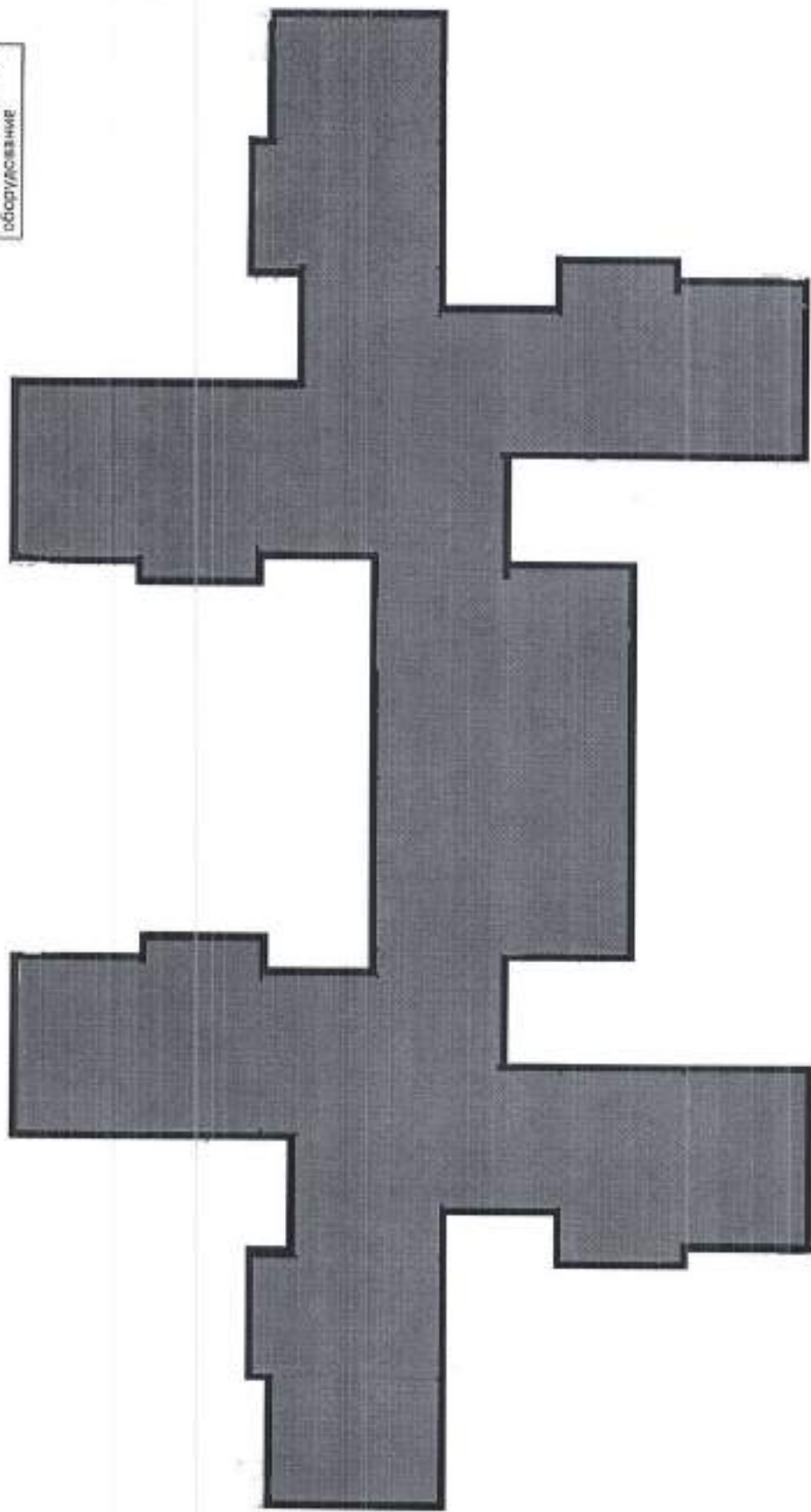
Чугунная С. А.

РАСПОЛОЖЕНИЕ ДЕТСКОГО ИГРОВОГО ОБОРУДОВАНИЯ НА ПЛОЩАДКЕ ГРУППЫ №10

Машинка с горкой

Качалка-балансир

Детское спортивное оборудование



АКТ

обследования и проверки оборудования детских игровых и спортивных площадок на территории МБДОУ «Детский сад № 80»

от 28 ноября 2022г. № 2/11

Комиссия в составе:

- председатель комиссии:

Н.Н. Максименко – заведующий

- члены комиссии:

Субботина Л.В. – председатель ПК

Аветисян Л.Ю. – зам. по АХЧ

Грузда М.В. – специалист по ОТ

Чугунная С.А. – уполномоченный по ОТ

провела обследование оборудования детской игровой и спортивной площадок группы № 11, в ходе которого установлено следующее:

Характеристика поверхности детской игровой/спортивной площадки:
бетонное и грунтовое покрытие, состояние удовлетворительное.

Перечень спортивного оборудования:

№ п/п	Наименование оборудования	Выявленный дефект	Результат обследования	Примечание
1	Шведская стенка, закрепленная на бетонном основании	Дефектов не обнаружено	Замечаний нет	
2	Детский спортивно-игровой комплекс	Дефектов не обнаружено	Замечаний нет	
3.	Лабиринт	Дефектов не обнаружено	Замечаний нет	

Проведенное обследование и проверка работоспособности оборудования детской игровой/спортивной площадки свидетельствует о комплектности, соответствии эксплуатационной документации изготовителя и возможности безопасной эксплуатации данного оборудования.

Заведующий МБДОУ № 80:

Максименко Н. Н.

Члены комиссии:

Субботина Л. В.

Аветисян Л. Ю.

Грузда М. В.

Чугунная С. А.

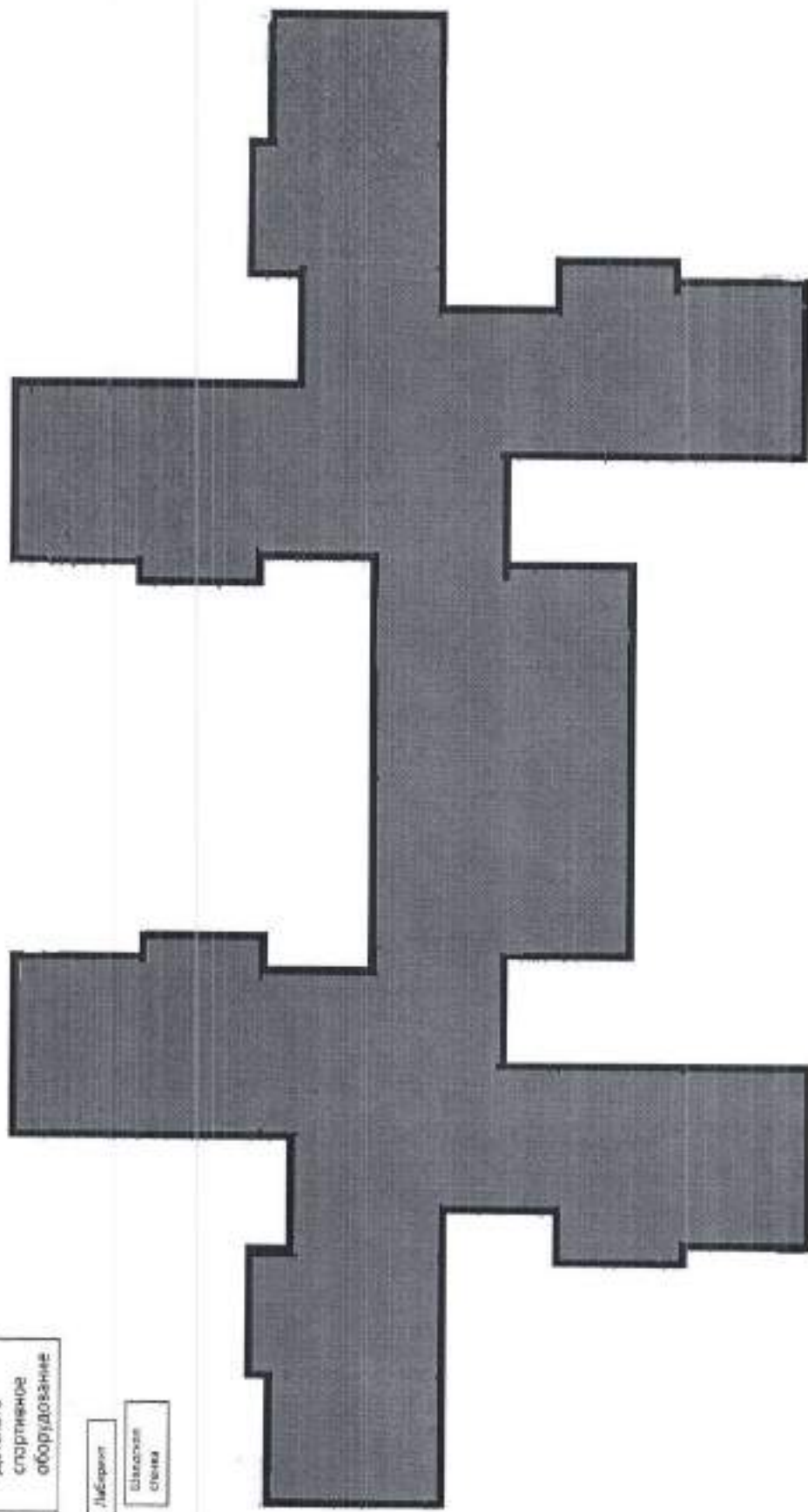


РАСПОЛОЖЕНИЕ ИГРОВОГО ОБОРУДОВАНИЯ НА ПЛОЩАДКЕ ГРУППЫ №11

Детского
спортивное
оборудование

Льняной

Школьная
стена



АКТ

обследования и проверки оборудования детских игровых и спортивных площадок на территории МБДОУ «Детский сад № 80»

от 28 ноября 2022г. № 2

Комиссия в составе:

- председатель комиссии:

Н.Н. Максименко - заведующий

- члены комиссии:

Субботина Л.В. – председатель ПК

Аветисян Л.Ю. – зам. по АХЧ

Грузда М.В. – специалист по ОТ

Чугунная С.А. – уполномоченный по ОТ

провела обследование оборудования детской игровой и спортивной площадок группы № 11 в ходе которого установлено следующее:


Игровое оборудование «Лабиринт» установлен в 1984 году, устойчиво зафиксирован в бетоне, коррозии нет, повреждений нет. Опасности для жизни и здоровья детей не предоставляет.

Заведующий МБДОУ № 80  Н.Н. Максименко

Члены комиссии:  Л.В. Субботина

Л.Ю. Аветисян

М.В. Грузда

 С.А. Чугунная

Муниципальное бюджетное
дошкольное образовательное учреждение «Детский сад № 80»
муниципального образования город Новороссийск

Приказ

от «25» ноября 2022г.

№ 38

**«О создании комиссии для обследования и проверки спортивного,
игрового оборудования на игровых площадках и в спортзале ДОУ»**

В целях предупреждения детского травматизма и соблюдения техники безопасности при проведении спортивных и иных мероприятий на игровых и спортивных площадках, находящихся на территории образовательной организации, а также на основании Приказа УО от 23.11.2022г. № 1165,

ПРИКАЗЫВАЮ:

1. Создать комиссию для обследования и проверки спортивного, игрового оборудования на игровых площадках и в спортзале ДОУ в следующем составе:

- Председатель комиссии:

Н.Н. Максименко - заведующий

- Члены комиссии:

Субботина Л.В. – председатель ПК

Аветисян Л.Ю. – зам. по АХЧ

Грузда М.В. – специалист по ОТ

Чугунная С.А. – уполномоченный по ОТ

2. Назначить ответственного за ведение журнала фиксации результатов контроля технического состояния оборудования детских игровых и спортивных площадок заместителя заведующего по АХЧ Аветисян Л.Ю.

3. Установить периодичность обследования площадок:

3.1. Регулярный визуальный осмотр и обследование оборудования – 2 раза в неделю.

3.2. Функциональный осмотр – 1 раз в квартал.

3.3. Основное обследование – 1 раз в год

4. Старшему воспитателю Шубиной К.И. разработать и утвердить инструкцию по технике безопасности при эксплуатации детской игровой площадки, спортивного оборудования, его использование и хранение.

5. Заместителю по АХЧ Аветисян Л.Ю. разработать Паспорт на детские игровые площадки, спортивные сооружения, в соответствии с Техническим регламентом и ГОСТ.

5.1. Утвердить форму графика и акта обследования оборудования, журнала фиксации результатов контроля технического состояния оборудования детских игровых и спортивных площадок.

6. Хранить акты о проведенных обследованиях не менее 3-х лет.

7. Контроль за исполнением приказа оставляю за собой.

Заведующий МБДОУ № 80



С приказом ознакомлены:

 Субботина Л.В.

 Аветисян Л.Ю.

 Грузда М.В.

 Чугунная С.А.

 Шубина К.И.

Муниципальное бюджетное
дошкольное образовательное учреждение «Детский сад № 80»
муниципального образования город Новороссийск

Приказ

от «25» ноября 2022г.

№ 39

**«О назначении ответственного за техническим состоянием спортивного,
игрового оборудования на игровых площадках и в спортзале ДОУ»**

В целях предупреждения детского травматизма и соблюдения техники безопасности при проведении спортивных и иных мероприятий на игровых и спортивных площадках, находящихся на территории образовательной организации,

ПРИКАЗЫВАЮ:

1. Назначить ответственного за техническим состоянием оборудования детских игровых и спортивных площадок заместителя заведующего по АХЧ Аветисян Л.Ю.

Заведующий МБДОУ № 80



Н.Н. Максименко

С приказом ознакомлена:

Аветисян Л.Ю.

Утверждаю
Заведующий МБДОУ
«Детский сад № 80»

Максименко Н.Н.

2022 г.



Инструкция по технике безопасности при эксплуатации спортивного
оборудования на спортивных площадках, его использование и хранение
В МБДОУ «Детский сад № 80»

Разработана на основе:

ГОСТ Р 52169 - 2012 Национальный стандарт РФ. Оборудование и покрытие детских игровых площадок. Безопасность конструкции и методы испытаний.

ГОСТ Р 52301 - 2013 Национальный стандарт РФ. Оборудование и покрытие детских игровых площадок. Безопасность при эксплуатации.

ГОСТ Р 55664 - 2013 Оборудование для спортивных игр. Ворота футбольные. Требования и методы испытаний с учётом безопасности.

ГОСТ Р 55665 - 2013 Оборудование для спортивных игр. Ворота для мини-футбола и гандбола. Требования и методы испытаний с учётом безопасности.

При эксплуатации спортивного оборудования:

1. При стационарной установке, без возможности перестановки (изменения места положения), спортивное оборудование: футбольные ворота, баскетбольные щиты, стойки для игры в волейбол, другие спортивные снаряды должны быть установлены в установочные гильзы основательно закреплены и зацементированы - футбольные ворота на глубину не менее 50 см. (бетонное основание на 5 см ниже основного покрытия). Баскетбольный щит не менее 70 см. Стойки для волейбола 50-60 см. Спортивное оборудование и снаряды не должны иметь в узлах и сочленениях люфтов, качаний, прогибов. Сварные швы конструкции должны быть сглажены и не иметь острых выступов, углов, за исключением технически необходимых. Детали крепления (гайки, винты) должны быть надежно завинчены. Жерди брусьев, перед началом учебного года, должны проверяться нагрузкой на среднюю рабочую часть не менее 100 кг на каждую жердь. Жерди брусьев и грифы перекладин должны обследоваться и ремонтироваться по всей длине, перед началом учебного года. При обнаружении трещин и других дефектов жердей и грифов перекладин, их необходимо заменить. Гриф перекладки перед выполнением упражнений и после

их окончания необходимо протирать сухой тряпкой и зачищать шкуркой. Пластины для крепления крюков растяжек должны быть плотно привинчены к земле, забетонированы и заделаны заподлицо.

2. Спортивные снаряды и оборудование спортивных площадок должны соответствовать правилам проведения спортивных соревнований по видам спорта.
3. Площадки для подвижных игр должны быть установленных размеров, ровными, очищенными от камней и других инородных предметов. Площадки нельзя ограждать канавками, устраивать деревянные или кирпичные бровки. Беговые дорожки должны быть специально оборудованы, не иметь бугров, ям, скользкого грунта. Дорожка должна продолжаться не менее чем на 15 м за финишную отметку. Прыжковые ямы должны быть заполнены взрыхленным на глубину 20 - 40 см песком. Песок должен быть чистым, грунт разровнен. Места, предназначенные для метаний, располагаются в специально отведённом, хорошо просматриваемом и огороженном защитной сеткой месте, на значительном удалении от общественных мест (тротуаров, дорог, площадок для детей).
4. Катки с искусственным ледяным покрытием должны иметь толщину льда не менее 15 см, ровную без трещин и выбоин поверхность, уклон должен быть не более 10 мм/м. Все возникающие повреждения поверхности льда немедленно ограждаются.
5. При использовании переносного оборудования, не требующего стационарной установки, а предполагающих временное использование, в рамках урока, учебно-тренировочного занятия или иного спортивного мероприятия должны иметь:
 - место для хранения исключаящее использование без руководителя занятия (учителя физической культуры, тренера, тренера-преподавателя, инструктора);
 - место для установки и фиксации. Специальные закладные, позволяющие установить спортивное оборудование и снаряды;
 - крепление должно быть сконструировано так, чтобы препятствовать опрокидыванию футбольных ворот и баскетбольных щитов вперёд. Должны быть смонтированы растяжки, крепящие оборудование к неподвижной опоре на площадке или иметь болтовые соединения;
 - для предупреждения качения и смещения в сторону футбольные

ворота, баскетбольные щиты, стойки для волейбола должны иметь боковые растяжки, болтовые элементы фиксации или установка в определённый паз (углубление) на спортивной площадке, согласно соответствующему ГОСТу.

Установка, подключение к сети, использование любой электрической аппаратуры и электронного оборудования на спортивной площадке производятся только по разрешению руководителя, в ведении которого она находится, выдаваемому в том случае, если:

- имеется техническая документация, отражающая назначение и характеристики аппаратуры;
- соединение электрических схем удовлетворяет соответствующим разделам правил устройства электроустановок;
- техническое соединение между собой отдельных элементов электрической аппаратуры и электронного оборудования выполнено в соответствии с ГОСТом и исключает возможность поражения током или возникновения пожара;
- есть необходимые заземления.

Подключение к сети электрической аппаратуры и электронного оборудования производится в присутствии назначенного руководителя в ведении, которого находится спортивная площадка специалиста-электрика.

При использовании спортивного оборудования:

1. Ответственность за соблюдение мер профилактики спортивного травматизма и безопасности проведения всех форм занятий, учебно-тренировочных и спортивных мероприятий несут персонально руководители в ведении, которого находится спортивная площадка и руководители занятия (учитель физической культуры или лицо, проводящее занятие по физическому воспитанию (тренер, тренер-преподаватель, инструктор, воспитатель) во время плановых занятий или во вне учебное время), а также руководители учебно-тренировочного, спортивного мероприятия, подписавшие акт готовности спортооружения к конкретному мероприятию.

Вышеназванные лица обязаны: исключить возможность нахождения

детей на спортивных объектах без лиц за них отвечающих;

перед началом занятий (мероприятий) провести тщательный осмотр места проведения занятий, убедиться в исправности спортивного инвентаря, надежности установки и крепления оборудования, соответствии санитарно-гигиенических условий требованиям, предъявляемым к месту проведения занятий. При обнаружении недостатков принять меры к их устранению. В случае невозможности оперативно устранить поломку, не использовать его на занятиях и сообщить об этом администрации учреждения, в ведении которого находится универсальная спортивная площадка, а также принять меры по предупреждению бесконтрольного использования сломанного спортивного оборудования;

установить спортивное оборудование в соответствии с имеющимися стандартами и правилами эксплуатации. Закрепить все фиксирующие узлы и проверить их соединение; после проведения занятия (мероприятия) убрать спортивное оборудование на место хранения;

занятия по физической культуре, на улице, должны проводиться в тихую погоду или при слабом (со скоростью не более 1,5-2 м/сек.) ветре при температуре не ниже 20 °С. При сильном морозе необходимо поручать занимающимся следить друг за другом и сообщать преподавателю о первых же признаках обморожения.

в летний период избегать перегрева и теплового удара, а также проведения занятий на сквозняках, инструктировать учащихся (занимающихся) о порядке и мерах безопасности при выполнении физических упражнений; обучать учащихся (занимающихся) безопасным приемам выполнения физических упражнений и следить за соблюдением учащимися мер безопасности, при этом строго придерживаться принципов доступности и последовательности обучения; при появлении у занимающегося признаков утомления или при жалобе на недомогание и плохое самочувствие немедленно направлять его к врачу, только в сопровождении взрослого или старшего товарища;

при возникновении признаков поломки спортивного инвентаря, снаряжения и оборудования немедленно прекратить выполнение упражнений;

при движении на коньках по ледовой площадке запрещается резко останавливаться, а также отдыхать, стоя на беговой дорожке, при обучении на льду новичков следует применять страховку каждого выполняющего самостоятельное движение, используя для этой цели

барьеры, поручни,
запрещается кататься на катках и конькобежных дорожках
одновременно на беговых и обычных коньках;

одежда для занятий должна соответствовать метеорологическим условиям и санитарно-гигиеническим нормам; по результатам медицинских осмотров знать физическую подготовленность и функциональные возможности каждого занимающегося, в необходимых случаях обеспечивать страховку; при получении травмы немедленно оказать первую помощь пострадавшему, отправить пострадавшего в ближайшее медицинское учреждение.

после окончания занятий тщательно осмотреть место проведения занятий, проверить инвентарь и оборудование, переносимое оборудование закрепить с целью недопущения самостоятельного небезопасного использования или убрать его в отведенное место для хранения спортивного инвентаря.

Администрация в ведении которой находится спортивная площадка обязана:

- назначить ответственных за проведение технического осмотра спортивного инвентаря и оборудования, спортивных снарядов расположенных на спортивной площадке;
- проводить плановый технический осмотр, не реже одного раза в 3 месяца;
- проводить капитальный технический осмотр не реже 1 раза в году;
- фиксировать в журнале все данные по проведению планового и капитального осмотров. Выявленные неисправности должны быть устранены с составлением соответствующего акта. В случае невозможности устранения неисправности, спортивное оборудование должно быть заменено на новое;
- спортивное оборудование должно иметь балансовый номер, зафиксированный в журнале учёта спортивного имущества.

проводить не реже 1 раза в месяц для всех руководителей занятий и проводящих спортивные мероприятия, обслуживающего персонала спортивных площадок (при наличии) - инструктаж о мерах безопасности при эксплуатации спортивного оборудования на спортивных площадках, его

использование и хранение, профилактики спортивного травматизма, мерах первой помощи с регистрацией в журнале проведения инструктажа.

Информационно: основными законодательными актами, устанавливающими требования к спортивным сооружениям и оборудованию являются:

1. Градостроительный кодекс Российской Федерации.
2. Федеральный закон от 27 декабря 2002 года № 184-ФЗ «О техническом регулировании», согласно которому документом, устанавливающим обязательные для применения и исполнения требования к объектам технического регулирования (продукции в том числе зданиям и сооружениям или связанным с требованиями к продукции процессам проектирования (включая изыскания), производства, строительства, монтажа, наладки, эксплуатации, хранения, перевозки, реализации, утилизации), является технический регламент.
3. Федеральный закон от 30 декабря 2009 года № 329-ФЗ «О физической культуре и спорте в Российской Федерации» устанавливающий, что лица, в собственности или во владении которых находятся объекты спорта, в том числе спортивные сооружения, обеспечивают надлежащее техническое оборудование мест проведения физкультурных мероприятий или спортивных мероприятий в соответствии с требованиями технических регламентов, национальных стандартов, нормами, правилами и требованиями, установленными органами государственного контроля (надзора), санитарными правилами и несут ответственность в соответствии с законодательством Российской Федерации за причинение вреда жизни или здоровью лиц, осуществляющих занятия физической культурой и спортом на таких объектах спорта.